



## ÍNDICE

PRÓLOGO .....	3
INTRODUCCIÓN.....	4
LA COMPUTADORA.....	5
La tarjeta madre (Motherboard) .....	6
La memoria interna.....	7
Memoria externa.....	8
EL TECLADO.....	11
1. Sección alfanumérica.....	11
2. Sección del teclado numérico .....	13
3. Sección de flechas de cursor.....	13
4. Sección de teclas de función.....	13
5. Sección de teclas especiales de computadora.....	13
6. tecla de escape (esc) .....	14
WINDOWS .....	15
El ratón (mouse).....	15
ICONOS Y VENTANAS .....	15
Iconos .....	15
Ventanas .....	16
Manejar ventanas.....	17
Modificar el tamaño de las ventanas. ....	18
La barra de tareas.....	19
EL BOTON DERECHO.....	21
Diferencia entre carpeta y archivo (o archivo) .....	23
CREAR CARPETAS .....	23
Borrar un archivo o una carpeta .....	25
COPIAR ICONOS.....	26
CREAR ARCHIVOS DE TEXTO.....	28
EL ESTILO WEB.....	30
SCANDISK .....	36
DEFRAGMENTADOR .....	37
HERRAMIENTAS.....	39
Copiar Discos .....	39
BUSCAR ARCHIVOS.....	41
BÚSQUEDA AVANZADA.....	44
EXPLORADOR DE WINDOWS .....	46
SOLUCIÓN DE PROBLEMAS EN WINDOWS .....	51



## PRÓLOGO

La presente obra es producto del trabajo realizado por el personal correspondiente a la Coordinación de Difusión y Extensión de la Universidad Pedagógica de Durango. Con su creación se persigue el propósito de responder a la necesidad que se genera en nuestra Institución, por la falta de antologías o materiales de consulta para la materia de computación básica. Esta obra es útil para el magisterio en general y para las personas que se inician en el campo de la computación; se compone de cuatro apartados: el primero se refiere a la computadora como principal instrumento; cómo se integra y para qué sirve cada aparato; en el segundo se trata lo referente al teclado, parte muy importante, debido a que es una de las principales formas de comunicarse con la computadora. Es un periférico de entrada con teclas muy especiales que no se encuentran en una máquina de escribir. Otro apartado es el que se refiere al sistema Windows, de uso sumamente generalizado; se pretende que la persona que hace uso de este manual pueda manejar con soltura las operaciones y opciones que tiene este sistema operativo; se enfoca principalmente, a Windows 95, 98 y milenio. Un último apartado ofrece una serie de resoluciones a los problemas más comunes que se presentan en este sistema operativo.

Nuestro reconocimiento al Lic. Luis Manuel Martínez Hernández, Coordinador de Difusión y autor de la obra, en coautoría con la Mtra. Elizabeth Leyva Arellano, trabajadora académica en la Escuela de Ciencias Química de la Universidad Juárez del Estado de Durango.

Con la publicación de esta obra, la Universidad Pedagógica de Durango, contribuye a la difusión de los elementos básicos que permiten la adquisición de conocimientos por parte de los usuarios del servicio que se ofrece en la institución, tanto de licenciatura como del postgrado; en cuyos espacios, las actividades de computación están cobrando inusitada importancia, por su versatilidad y facilidades que aportan para efectuar trabajos curriculares y de titulación.

A partir de las actividades de computación, se abre un universo de basta importancia para llevar a cabo indagaciones e investigaciones a través del uso de Internet y correo electrónico, con lo que se facilita el intercambio de información; hacia este propósito está destinado el presente trabajo, el cual, estamos seguros, será de un éxito indiscutible.



## INTRODUCCIÓN

Una de las funciones sustantivas de cualquier universidad es la Difusión y Extensión Universitaria, tomando como base estas consideraciones, y tratando de responder a la necesidad que surgió en el año de 1994 con la creación de la Licenciatura en Educación Plan 1994, en la Línea de Gestión escolar, se plantea en el diseño curricular la materia de computación básica, para la cual se crea una antología, misma que es obsoleta de acuerdo al trabajo de especialidad que se crea en el año de 1997. Por eso mismo, se trata de resolver este hueco en la licenciatura, y se crea la primera de una serie de obras que trata de responder a dicha necesidad.

La obra no sólo está planeada para los alumnos de la Universidad Pedagógica de Durango, sino, por el contrario, trata de fomentar el uso de la computadora y ser un coadyuvante para las personas que son usuarios de estos equipos y que no son expertos.

El año de 1980 marcó un parte aguas en la historia de la informática, pues, es en esta fecha cuando apareció la computadora personal IBM PC; su arquitectura y su gran difusión hizo que muchas marcas siguieran los pasos de esta computadora.

Hace 20 años la perspectiva era muy diferente a lo que estamos acostumbrados hoy; en aquellos tiempos todo era en modo carácter y el hecho de tener un ambiente amigable era difícil, teníamos que aprender comandos complicados, que sólo los expertos lo hacían; el manejar una computadora de este tipo, para muchos, era un arte; más aún, el desarrollar programas era muy complicado.

En la actualidad, esto ha cambiado. Desde el surgimiento de LISA, la primera computadora comercial con ambiente gráfico intuitivo lo que desembocaría en la Macintosh, cambió la forma de ver las cosas; ahora, nos vemos rodeados de una amplia variedad de computadoras, dispositivos, programas y sistemas operativos.

Estos últimos han tenido un cambio dramático desde que se utilizaron los primeros sistemas operativos como lo fue el UNIX, pero, en la actualidad, existen 3 sistemas operativos imperantes en las computadoras personales: el Linux, el Mac OS y el Windows, pero el más utilizado es el Windows; es por ello que se pensó en crear esta obra, utilizando el sistema operativo de mayor uso en nuestro medio. Esto no quiere decir que los otros 2 no sirvan, pero, una persona, cuando compra una computadora, ésta ya viene preinstalada con este sistema operativo, y tiene el respaldo de una fábrica que es Microsoft, la cual constantemente actualiza sus sistemas operativos; para cuando se imprima esta obra, estará en el mercado el Windows XP; sólo algunas personas lo cambian de sistema operativo. En el caso de las PC's, se cambia por el Linux, aunque no tiene el soporte de una fábrica. El soporte se lo dan miles de programadores que trabajan de modo altruista, además de que existen miles de programas gratis para este.

Aunque le dediquemos gran parte de la obra a el manejo de Windows, también se dedicarán algunas a repasar conceptos básicos de la computadora.

El contenido general del libro esta dividido por apartados:

El primer apartado trata de la computadora, cómo se compone y cuáles son sus componentes internos, así como para qué sirven cada uno de ellos.

El segundo apartado trata de algo que es muy usual para las personas: el teclado, el cual es la forma más común de introducir información, pues se utiliza como máquina de escribir, pero éste tiene características especiales, lo que son sus teclas, las cuales son importantes a la hora de estar utilizando la computadora.



El tercer apartado trata sobre Windows. Se pretende que las personas puedan manejarse con soltura por medio de la computadora, haciendo copias, configurando su computadora, y se conceptualice lo que es una ventana y para qué nos sirve. Este apartado está muy orientado a los iconos de Windows 98, pero se está trabajando sobre una versión de Windows Milenium y Windows 2000.

El cuarto apartado es la resolución de problemas más frecuentes; en este renglón, quiero hacer énfasis en que muchos problemas los hemos resuelto; otros son bajados de Internet, y varios mas son tips de conocidos. En este sentido, quiero hacer una invitación a que, si un lector ha tenido un problema y no lo ha podido solucionar, nos envíe un correo electrónico a [upd\\_difusión@yahoo.com.mx](mailto:upd_difusión@yahoo.com.mx); y si ha tenido problemas y los ha resuelto y le gustaría compartirlos para incluirlos en una nueva edición de la obra, se lo agradeceríamos.



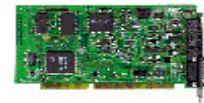
## LA COMPUTADORA

A simple vista, una computadora está compuesto por estas partes básicas:



- La unidad central, consiste en una caja o carcasa que contiene una serie de elementos imprescindibles como son las unidades de disquete, unidades de cd-rom, el procesador, etc. Algunas de estas carcasas se encuentran en posición horizontal con el monitor encima, pero la mayoría de ellas se colocan verticalmente encima de la mesa con el monitor justo al lado. Esto no influye en la calidad de la computadora, sólo es importante a la hora de distribuir el espacio disponible sobre la mesa de trabajo.
- Los principales periféricos que nos permiten 'comunicarnos' con la computadora, son los siguientes:

- El monitor o pantalla, gracias al cual podemos ver la información que la computadora nos suministra, por tanto es un periférico de salida (por él sale información).
- El teclado, mediante el cual podemos 'hablar' con la computadora o proporcionarle información, por lo que es un periférico de entrada (por él entra información)
- El ratón, es un periférico de entrada que se utiliza sobre una superficie plana. Al desplazar el ratón por la mesa, una pequeña flecha se mueve por la pantalla.
- La impresora, al igual que el monitor, nos sirve para poder ver los datos que la computadora nos dé, aunque, en este caso, dichos datos los obtendremos escritos en papel, por tanto, es un periférico de salida.
- El escaner, es un periférico de entrada que nos permite digitalizar documentos, o sea, podemos introducir en la computadora un texto escrito o una fotografía, por ejemplo (parecido a una fotocopidora).
- El módem, el módem es un periférico que nos permite conectarnos a otros ordenadores a través de la línea telefónica, por tanto, es el que nos permite conectarnos a Internet . Como a través del módem podemos tanto enviar o recibir información de otros ordenadores se trata de un periférico de entrada/salida.



- Memoria externa, la memoria externa es la que nos permite almacenar información externamente. Por ejemplo: los disquetes, los CD-Roms, ...

El gabinete de la computadora (la que está al lado de la pantalla) es la que contiene las partes más importantes de la computadora. Si la abriéramos veríamos (entre otros) los siguientes componentes:



## La tarjeta madre (Motherboard)

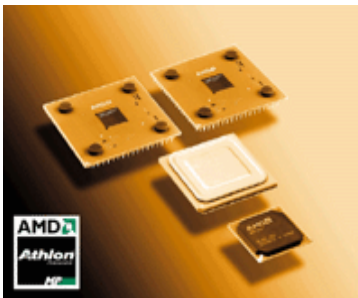


La tarjeta madre no es más que un circuito electrónico situado dentro del gabinete, en el que se encuentran elementos muy importantes; ejemplo: el microprocesador y la memoria interna que veremos a continuación.

## El microprocesador

El elemento principal de la tarjeta madre es el microprocesador, es el componente más importante. Viene a ser el “cerebro” de la computadora. De su velocidad y potencia depende en gran medida, que nuestro ordenador sea mejor o peor.

Las computadoras de tipo PC (como el que vas a trabajar) son los más extendidos en el mercado y los microprocesadores que utilizan suelen ser de marca Intel, aunque existen otras marcas de microprocesadores igual de buenas pero menos conocidas (AMD, Cyrix, etc.).



Los microprocesadores salieron masivamente al mercado en los años 80's, y eran pertenecientes a la fábrica Intel (8088) y a la Motorola (68000), los procesadores que les siguieron se les fueron llamando de este nombre por orden de antigüedad):



## Modelos de los procesadores de las 2 compañías mas fuertes en la actualidad que se tienen en el mercado

### Intel

8086  
80186  
80286  
80386  
80486  
Pentium  
Celeron

Pentium Pro  
Pentium II  
Pentium III  
Pentium IV

Itanium

### AMD

586, 686

k6-2

Athlón, thunderbird



Fíjate que el número central es el que indica lo antiguo o moderno que es el microprocesador: un 80286 es mucho más antiguo que un 80486. Los procesadores más modernos que existen ahora son los Pentium III y Pentium IV (versión bastante mejorada de un Pentium). Es importante conocer estos datos (sobre todo si piensas comprar una computadora), ya que es conveniente adquirir uno de los más potentes para no correr el riesgo de quedarnos anticuados en poco tiempo. Es obvio que mientras más moderno sea el procesador, mayor potencia y velocidad ofrece; por ello es difícil hoy día encontrar ordenadores con microprocesadores 80386 o menores.

Es importante saber también que no todos los microprocesadores son igual de rápidos. La velocidad de un microprocesador se mide en Mhz (megahertzios), por tanto, un microprocesador Pentium II – 200 Mhz es más lento que un Pentium II – 233 Mhz, pero más rápido que un Pentium – 233 Mhz (ya que el hecho de ser Pentium II frente a un Pentium normal, lo hace superior).

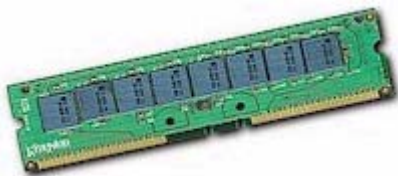
Por tanto, para conocer la potencia de una computadora debes saber, entre otras cosas, qué microprocesador utiliza (Pentium, Pentium II, Pentium III, Pentium IV, Athlon, Duron, 486, AMD, Cyrex, Sun, Alpha, etc.) y a qué velocidad funciona (Mhz).

Para comprobar la velocidad a la que funciona tu ordenador solo tienes que mirar la parte frontal de la carcasa. Normalmente, viene incluido un número luminoso que te indica la velocidad en Mhz.

Hace 3-4 años, la velocidad límite de los microprocesadores más rápidos rondaba los 100 Mhz. Hoy día, ronda los 1.5 Ghz. Un problema que se presenta a menudo es que aunque se compre la computadora más potente del mercado, en uno o dos años, seguramente, habrá salido otro que lo doble en prestaciones. Aunque de momento no existe un límite de tiempo para esta situación, hay muchas personas que deciden esperar a que aparezca una computadora más potente antes de decidirse a comprar. En estos casos se puede estar esperando eternamente.

Hay que recalcar, también, que no sólo se debe tener en cuenta el microprocesador que lleva una computadora a la hora de conocer su potencia. Sino que, hay otros componentes, como el disco duro (que veremos más adelante), la memoria RAM, la tarjeta de sonido, El controlador de disco duro, el CD-Rom y la tarjeta gráfica, son muy importantes para tener una computadora rápida y potente.

## La memoria interna



Es un elemento fundamental de la placa base, y se divide en RAM y ROM. Las siglas ROM significan Read Only Memory (memoria sólo de lectura) y RAM Random Access Memory (memoria de acceso aleatorio).

Como su nombre indica, la memoria ROM sólo puede ser leída, pero no escrita. Su contenido es grabado en fábrica con información importante para la computadora y no puede ser alterado con posterioridad. Se trata, además, de una memoria “no volátil”, porque su contenido no se pierde al apagar la computadora.



Por su parte, la memoria RAM puede leerse y modificarse un número ilimitado de veces, pero su contenido se pierde cada vez que se corta la corriente eléctrica, o sea, que es una memoria ‘volátil’.

Las computadoras poseen parte de memoria RAM y parte de tipo ROM. La memoria ROM lleva grabados ciertos programas fundamentales para el funcionamiento de la computadora. Por su parte, la memoria RAM está completamente vacía cada vez que se enciende la computadora; es empleada para ejecutar programas (juegos, procesadores de texto, etc.) y almacenar los datos que se desee en cada momento. No hay que olvidar siempre que, al apagar el equipo, se perderá toda su información.

En resumen, la memoria RAM es la que se utiliza para ejecutar programas en la computadora y guardar la información, por tanto, siempre que se hace referencia a la memoria interna es como referirse a la RAM (aunque la ROM también sea memoria interna). Mientras más memoria interna (RAM) tenga una computadora, más potente y rápido será, ya que podría ejecutar, a la vez, varios programas o trabajar con grandes cantidades de datos en su memoria RAM.

La capacidad de memoria de una computadora se mide en bytes. Cada byte simboliza un número o una letra; cuantos más bytes tenga la memoria de la computadora, mayor número de números y palabras podrá recordar. Como se suele trabajar con grandes cantidades de bytes, se emplean dos múltiplos de estos. el Kbyte (K o Kbyte), igual a 1.024 bytes, el Megabyte (Mega o Mbyte) igual a 1.024 Kbytes, el Gigabyte (1.024) Mbytes y el terabyte (1.024) Gbytes:

	1 byte	1 Kbyte	1 Mbyte	1 Gbyte	1 terabyte
Bytes	1	1.024	1.048.576	1.073.741.824	1.099.511.627.776

Normalmente, la memoria de una computadora actual (de casa o de oficina) oscila entre 32 y 64 Mbytes. Por lo que, no se utiliza la medida de Gbytes para la memoria interna (es una medida demasiado grande).

La medida Gbytes se utiliza principalmente para medir la memoria externa.

## Memoria externa

Hemos visto, anteriormente, que la memoria interna (RAM) es memoria volátil (se borra al apagar la computadora). Esto supone un grave inconveniente: imaginemos que vamos a introducir en la computadora un gran texto de muchas páginas. A medida que vamos escribiendo los caracteres a través del teclado, la computadora los va ‘recordando’ en su memoria (RAM). Ahora, supongamos que hemos terminado de escribir el texto y apagamos la computadora: ¡es un desastre! La memoria de la computadora (RAM) es ‘volátil’ (al apagar se borra todo su contenido completamente), lo que significa que hemos perdido horas de trabajo en cuestión de un segundo, para evitar la pérdida de información, existe la memoria externa. Como memoria externa encontramos disquetes, discos Zip, cd-rom (iguales a los compact-disc de música), DVD (como los de las películas), unidades de cinta, discos duros, etc...

En el caso anterior, habría bastado con grabar el contenido de la RAM a un disquete (mediante una sencilla operación), y los datos estarían a salvo para ser utilizados en otro momento, ya que, el contenido de la memoria externa no se borra al apagar la computadora.



Los disquetes son utilizados en el mundo de la informática desde hace muchos años; aunque en principio eran muy útiles, la demanda de hoy día hace que se hayan quedado un poco pequeños. De todas formas, los disquetes se siguen utilizando frecuentemente; a corto plazo no parece que vayan a desaparecer del panorama informático.



La capacidad de un disquete normal es de 1,44 Mbytes (aunque se ha desarrollado un nuevo tipo de disquete que puede almacenar más de 100 Mbytes, como lo es la unidad ZIP, que almacena en su modelo más pequeño 100 Mbytes; y en su modelo más nuevo, 250 Mbytes. Asimismo, existen unidades de esta fabrica que almacenan hasta 2 Gbytes, y se llama unidad JAZ).



El disco duro es una de las unidades de almacenamiento más utilizadas. Para los primeros usuarios de ordenadores PC (como el que vas a utilizar) era un auténtico lujo disponer de un disco duro (su precio llegaba a 5,000 dólares), y tenían capacidades de 5 a 20 Mbytes. Hoy día, sin embargo, son baratos, y todas las computadoras actuales tienen al menos uno.

La capacidad de un disco duro oscila, hoy día entre los 20 y los 80 Gbytes (entre 20,000 y 80.000 Mbytes aproximadamente). Compara esta capacidad con la del disquete (1,44 Mb).



El CD-ROM, en los últimos años se ha convertido en otra unidad muy utilizada; por lo que viene incorporado en cualquier ordenador de hoy día. Su capacidad es de unos 640, pero, también, existen de 700 Mbytes; y el formato es idéntico al de un compact-disc musical (de hecho un compact-disc puede ser escuchado en una computadora). El principal inconveniente es que para grabar información en un cd-rom, hace falta un dispositivo especial que cuesta algo caro (alrededor de 1,500 pesos), por lo cual, se suelen comprar cd-roms ya grabados con

programas, música, datos, etc.

Existen unidades de cd-rom más rápidas que otras. La velocidad de lectura de un cd-rom se expresa como un número seguido de una 'X' (la tasa de transferencia de información de 150 Kbits/seg). Por ejemplo: una unidad de cd-rom 24x es más lenta que otra unidad 34x.

El DVD es el sustituto del CD-ROM; presenta el mismo formato externamente pero almacena mucho más información (varios Gbytes).

Existen otros tipos de memoria externa (como unidades de cinta), pero los más utilizados son los expuestos arriba.

A la hora de comprar una computadora, es muy indispensable fijarnos en las características que posee, En resumen, se puede decir, que la configuración de una computadora actual es la siguiente:

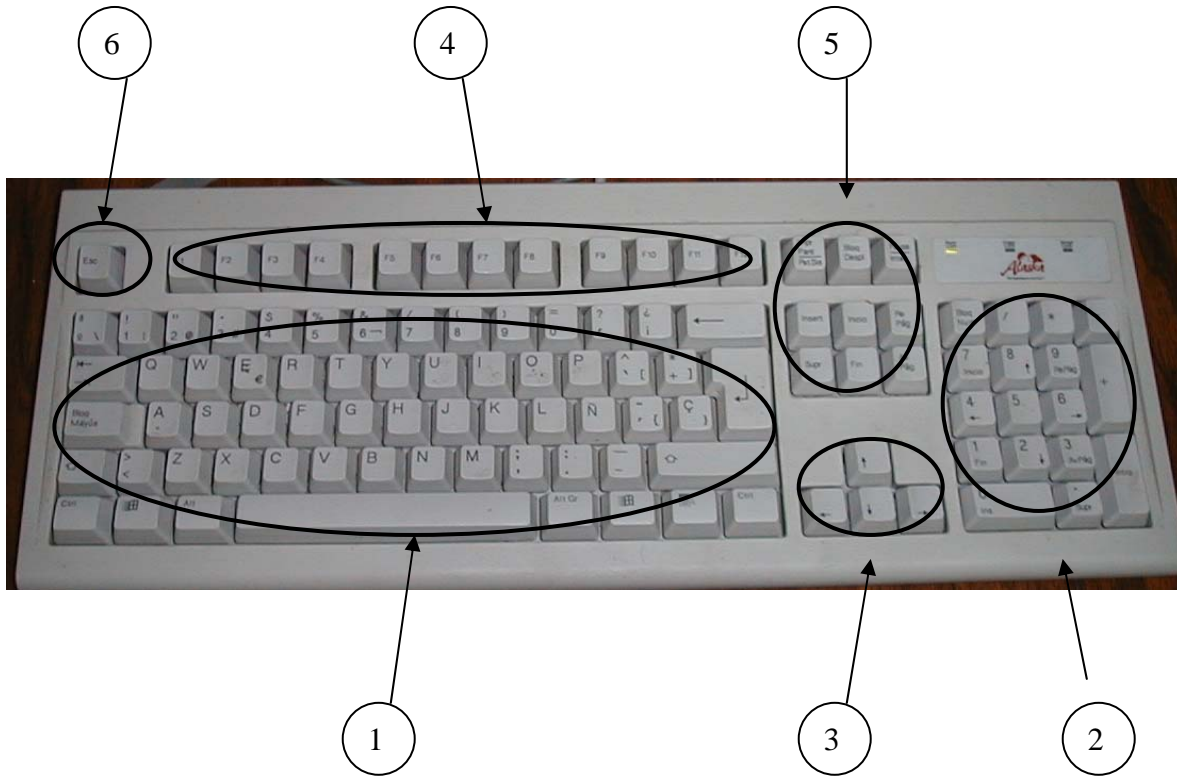


- Procesador Intel Pentium III /Celeron/ AMD a 800 Mhz (Pentium IV o Athlon)
- Memoria RAM 64 Mb (expandible hasta 512 Mbytes)
- Disco duro 20 Gbytes
- Monitor de 15 pulgadas
- Teclado de 101 teclas
- Ratón
- Regulador de voltaje (fuente ininterrumpible de poder o No-Break)
- Supresor de picos
- MODEM (interno o externo)
- Tarjeta de Sonido con puerto de juegos)
- Puertos USB (estos puertos permiten conectar periféricos como scanners, impresoras, camaras de video conferencia. Son más rápidos y no se tiene que apagar la computadora para conectarlos)
- CD-ROM 50x (grabador de CD-ROM o DVD opcional)
- Impresora (opcional) Inyección de tinta a color o laser
- Escáner Opcional

Hay que tener en cuenta que las computadoras que podemos encontrar en una tienda de informática son cada vez mejores. Lo que significa que los más potentes del mercado hoy día, en uno o dos años quedan desfasados por otros que les doblan la potencia. Por otro lado, para un uso normal en una oficina o en casa (procesador de textos, hoja de cálculo, etc.), una computadora menos potente que el expuesto arriba podría ser más que suficiente.



## EL TECLADO



Una de las formas más importante de introducir información la constituye el teclado: este dispositivo de entrada es utilizado para ingresar información escrita; es la parte con la cual se tiene familiaridad, pues, parece una máquina de escribir, pero el teclado de la computadora, a diferencia de la máquina de escribir, se divide en varias secciones:

### 1. Sección alfanumérica

Esta sección del teclado es utilizada para introducir información, como por ejemplo, el escribir un documento. A diferencia de las máquinas de escribir, el teclado de la computadora tiene varias teclas especiales que son las siguientes:



*Tabulador:* esta tecla sirve para alinear un texto de acuerdo a una columna específica. Si no se utiliza esta tecla para alinear el texto y, en vez de ello se utiliza el espacio, es muy probable que nuestras columnas queden chuecas.



*Bloq Mayús (Caps):* esta tecla se utiliza para cambiar las letras de minúsculas a mayúscula y viceversa; esto permite que siempre se escriban las palabras en mayúscula o minúsculas, depende de que se haya oprimido la tecla antes de escribir.



*Cambio (Shift, juego alterno):* esta es una tecla que se utiliza para cuando se desea escribir sólo una letra en mayúscula (o minúscula) dependiendo de cómo estuviera el teclado antes de comenzar a escribir. No es muy



recomendable utilizar esta tecla si se requiere de escribir mas de una letra en mayúscula (minúscula) es mejor utilizar la tecla de Bloq Mayús.



*Control (Ctrl):* esta tecla se utiliza en conjunto con otras teclas para efectuar funciones especiales dependiendo del programa que se este utilizando.



*Alternativo (Alt):* Al igual que la tecla control, esta tecla se utiliza en conjunto con otras teclas para efectuar funciones especiales dependiendo del programa que se este utilizando.



*Alternativo Gr (Alt Gr):* Al igual que la tecla control, esta tecla se utiliza en conjunto con otras teclas para efectuar funciones especiales dependiendo del programa que se este utilizando. Generalmente, se utiliza para imprimir en la pantalla el símbolo que generalmente se encuentra en la parte inferior derecha del teclado.

Por ejemplo para escribir el símbolo de la @, es necesario mantener oprimida la tecla de



Alt Gr , después, presionar la tecla del número 2



(en este caso es esta tecla, porque,

así está el teclado, pero pudiera ser otra tecla, por ejemplo en algunos teclados, se utiliza la tecla Q)



*Tecla de Windows:* esta tecla se utiliza en lugar de ir con el ratón a la parte inferior izquierda y darle un clic al botón de inicio de Windows.



*Tecla de botón derecho del ratón:* Se utiliza esta tecla en lugar de dar un clic al boton derecho del ratón.



*Retroceso (Backspace):* esta tecla se utiliza para borrar los caracteres que se encuentran a la izquierda del cursor.



*Enter (Return o Intro):* esta tecla se utiliza para pasar a otro renglón, cuando se esta escribiendo, o para que la computadora ejecute la orden que se le esta dando.



## 2. Sección del teclado numérico

Esta parte del teclado se utiliza para introducir información pero de forma numérica, la cual sería más difícil de introducir si se introdujera en el teclado alfanumérico, lo que ocasionaría mucha pérdida de tiempo.

## 3. Sección de flechas de cursor

Estas teclas se utilizan para mover el cursor en la pantalla, es muy útil para usuarios nuevos que no se han acostumbrado aún al uso del ratón.

## 4. Sección de teclas de función



Estas teclas que se encuentran numeradas F1, F2, F3, ..., F12, se utilizan en conjunto con otras teclas para efectuar funciones especiales dependiendo del programa que se este utilizando. Generalmente, se utiliza la tecla F1 para que Windows despliegue la ventana de ayuda.

## 5. Sección de teclas especiales de computadora

Estas teclas tienen funciones muy específicas, pero también dependen muchas veces del programa que se utilice. El uso más común de estas teclas es el siguiente:



*Insert:* esta tecla sirve para insertar palabras o texto, generalmente se usa en procesadores de palabras para insertar el texto o sobre escribir el texto.



*Supr:* esta tecla sirve para borrar palabras (si se encuentran seleccionadas palabras o un bloque de texto) o el texto que se encuentra a la derecha del cursor. Esta tecla, generalmente, se usa en procesadores de palabras.



*Inicio (home):* esta tecla sirve para irse al principio del renglón en un procesador de palabras, o a la primera columna en una hoja de cálculo.



*Fin (end)*: esta tecla sirve para irse al final del renglón en un procesador de palabras, o a la última columna en una hoja de cálculo.



*Re Pág (Pg Up)*: si las teclas de cursor sirven para irse de renglón por renglón, la tecla de Re Pág sirve para retroceder en la ventana, de pantalla por pantalla, entendiéndose por pantalla la cantidad de líneas que caben en la ventana del procesador de palabras o de la hoja de cálculo.



*Av Pág (Pg Down)*: si las teclas de cursor, sirven para irse de renglón por renglón, la tecla de Re Pág sirve para avanzar en la ventana, de pantalla por pantalla.

## 6. tecla de escape (esc)



Esta tecla es muy utilizada; generalmente, se utiliza para cancelar una acción que se está ejecutando.

Las funciones de las teclas especiales del teclado dependen, en gran medida, del programa que se esté utilizando.



## WINDOWS



Windows 98 (puede ser Windows Milenium, Windows 95 o Windows 3.1) es un Sistema Operativo de Microsoft. Un sistema operativo es un conjunto de archivos de datos y programas básicos que nos permiten utilizar la computadora. Sin un sistema operativo, una computadora no sirve para nada, ya que es incapaz de realizar cualquier operación.

Existen otros sistemas operativos (OS/2, Linux, Windows NT, Windows 2000, Windows XP, Unix, etc.) que, por un lado son más

mucho más potentes que Windows 98, pero por otro son más difíciles como lo es el Unis, Linux y OS/2, y en el caso de Windows 2000 y Windows XP, son igual de fáciles de manejar, pero no se pueden ejecutar todos los juegos que se pueden ejecutar en Windows 98, además de que los recursos (RAM, Disco Duro, etc.) que requiere estos programas son mayores. Pero algo sobresaliente de estos últimos es su estabilidad, es decir, se bloquea menos, debido a que se ejecuta desde el principio como un entorno gráfico.

Por tanto, Windows 98 es un sistema ideal para personas con conocimientos de informática medio o bajo, particulares, pequeñas y medianas empresas, etc. Y el resto de sistemas operativos son útiles para profesionales (por ejemplo, diseñadores gráficos), grandes empresas, grandes redes, servidores de Internet, etc.

Windows 98 es la base para poder luego utilizar otras aplicaciones como Procesadores de Texto, Hojas de Cálculo, Bases de Datos, Internet, etc.

Por tanto, es muy recomendable aprender el manejo de Windows antes que cualquier otra aplicación.

### El ratón (mouse)



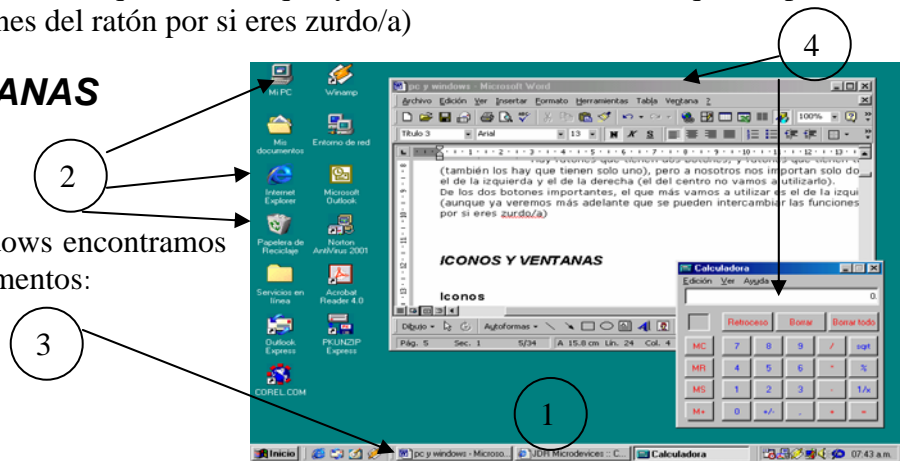
El manejo del ratón es muy sencillo, aunque al principio a todo el mundo le cuesta trabajo aprender el truco. Se trata simplemente de un periférico de la computadora que arrastramos por la mesa. Cuando movemos el ratón, una flecha (normalmente de color blanco) se desplaza en el mismo sentido que el ratón.

Hay ratones que tienen dos botones, y ratones que tienen tres (también los hay que tienen sólo uno), pero a nosotros nos importan sólo dos de ellos: el de la izquierda y el de la derecha (el del centro no vamos a utilizarlo). De los dos botones importantes, el que más vamos a utilizar es el de la izquierda (aunque ya veremos más adelante que se pueden intercambiar las funciones del ratón por si eres zurdo/a)

### ICONOS Y VENTANAS

#### Iconos

En la pantalla de Windows encontramos básicamente cuatro elementos:





1. El fondo de la pantalla: suele ser una imagen, dibujo o un color liso. Al fondo de la pantalla se le llama Escritorio
2. Iconos: Son unos pequeños dibujos con títulos debajo (Mi Pc, Papelera de Reciclaje, etc.)
3. Barra de tareas: Es una barra situada, normalmente, en la parte inferior de la pantalla. A la izquierda de esta barra debe aparecer un botón titulado Inicio
4. Ventanas: Son el resultado de seleccionar un icono (ya veremos como se hacen) y son las que han inspirado el nombre del sistema operativo (Windows en inglés significa Ventanas)

En este apartado nos vamos a centrar en los iconos que son los pequeños dibujos que flotan sobre el escritorio de Windows. Los iconos pueden cambiarse de sitio, no es necesario que permanezcan siempre en el mismo lugar.

Para mover un icono de sitio, debes seguir los siguientes pasos:

- 1.-Sitúa el puntero del ratón (la flecha de la pantalla) encima de uno de los iconos. Por ejemplo encima del icono MI PC. Debes asegurarte de que la punta de la flecha está justo encima del icono
- 2.-Pulsa el botón izquierdo del ratón y no lo sueltes pase lo que pase
- 3.-Mueve el ratón y fijate como una sombra del icono se mueve con el ratón
- 4.-Cuando sueltes el botón izquierdo del ratón verás que el icono se mueve al lugar del escritorio donde has dejado la flecha
- 5.-Repite esto varias veces con varios iconos hasta que te salga con bastante soltura.

## Ventanas

En una computadora moderna, se puede almacenar mucha información y de tipo muy variado, ejemplos de lo que se puede tener en una computadora hoy día:

- texto (apuntes, cartas, etc.),
- imagen (dibujo, fotografía, etc.),
- sonido (voz, una canción, etc.),
- películas.

La lista sigue creciendo cada día, lo que hace poco tiempo era impensable, actualmente, es realidad.

Cada uno de los iconos que tienes en la pantalla puede representar alguna de estas cosas (textos, imágenes, sonido, etc.)

Para ver qué representa el icono MI PC tienes dos métodos:

### *Método 1:*



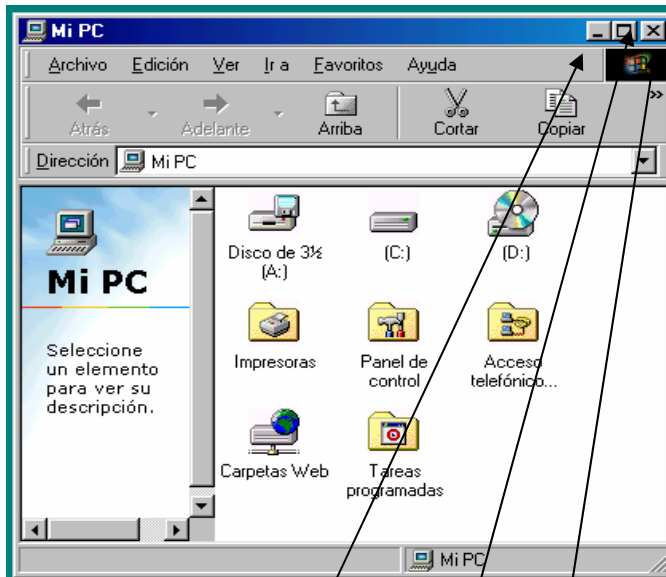
1. Lleva el cursor del ratón (la flecha) justo encima del icono de MI PC
2. Con el botón izquierdo del ratón haz un doble clic (tienes que pulsar el botón izquierdo del ratón dos veces muy rápido y sin que el ratón se mueva mientras lo haces)
3. Si lo has hecho bien, verás que se abre un recuadro en la pantalla (Ventana)
4. Si no te ha salido no te preocupes, es normal que cueste un poco al principio. Repite el doble clic hasta que te salga la ventana.

Si ves que te es imposible, no te preocupes, existe una forma mas sencilla:



## Método 2:

1. Pulsa sobre el icono una sola vez pero utilizando el botón derecho en lugar del botón izquierdo.
2. Verás que se abre un cuadro con opciones.
3. Haz un solo clic con el botón izquierdo encima de la opción Abrir.



Siguiendo cualquiera de estos dos métodos se obtiene la ventana anterior. Pero, ¿cómo hacemos para cerrarla?

Fíjate que en la parte superior de la ventana aparecen a la derecha tres botones, uno tiene dibujado una pequeña línea, otro un recuadro y el tercero una x. Pulsa una sola vez con el botón izquierdo sobre el botón de la x.

Si lo has hecho bien, verás que la ventana desaparece (se cierra)

Prueba a abrir y cerrar una ventana varias veces hasta que te salga con soltura.

## Manejar ventanas:

Abre la ventana de MI PC (ya has aprendido a hacerlo).

Vamos a fijarnos en la parte superior de la ventana. La parte superior de la ventana es una franja coloreada. Esta franja se llama 'barra de título', porque dice a la izquierda 'MI PC' (ya que es la que pertenece al icono MI PC), es decir, nos da el título de la ventana. Además de darnos el título de la ventana, también nos va a servir para desplazarla:

- Lleva el puntero del ratón (la flecha) justo a la 'barra de título' de la ventana MI PC (la punta de la flecha debe estar apuntando a la barra, no fuera)
- Pulsa el botón izquierdo del ratón y no lo sueltes
- Mueve el ratón, verás como la ventana se mueve con él.
- Suelta el botón del ratón para 'soltar' la ventana
- Repite estos pasos varias veces hasta que te salga con soltura

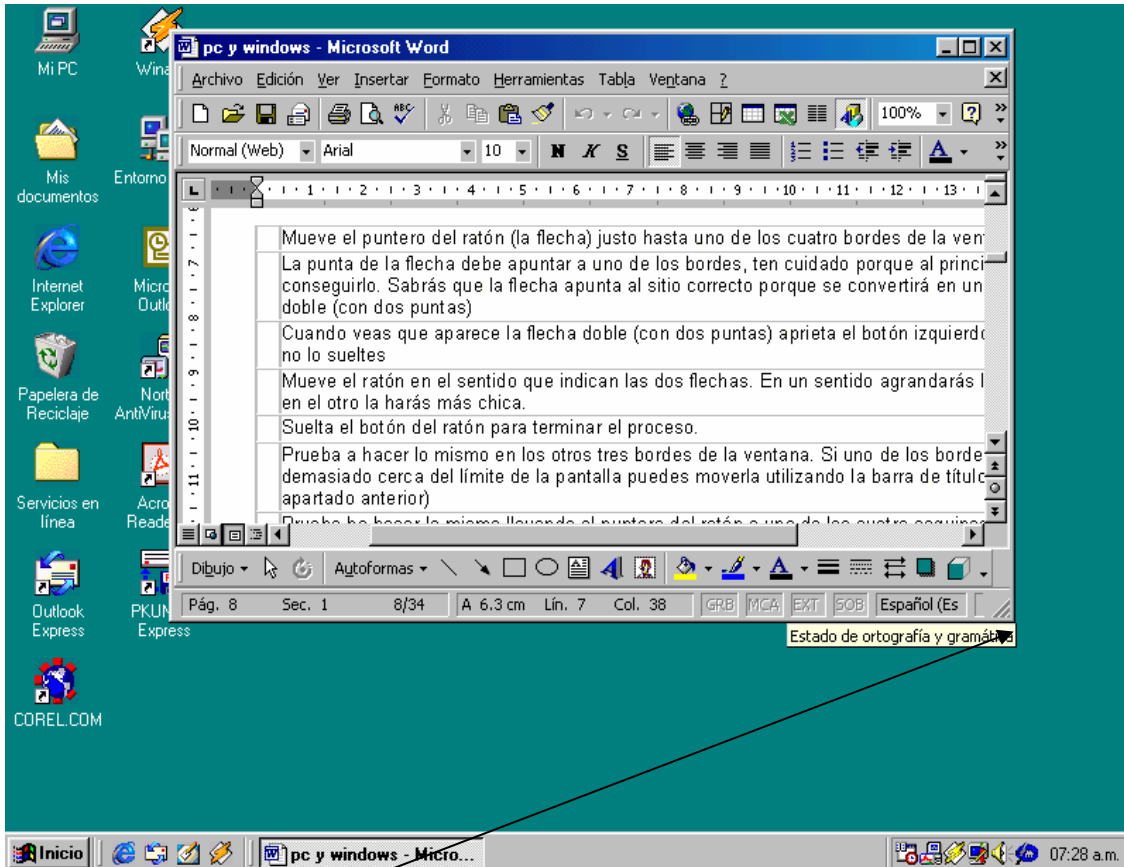
A diferencia de los iconos, las ventanas solo pueden moverse de sitio si las arrastras por su barra de título (no vale usar cualquier parte de la ventana).



## Modificar el tamaño de las ventanas:

Además de moverlas, podemos cambiar el tamaño de las ventanas, hacerlas más grandes o pequeñas, según nos interese.

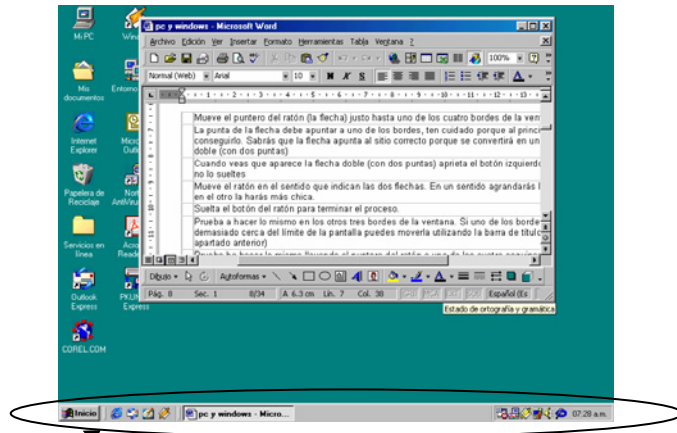
Para ello:



- Mueve el puntero del ratón (la flecha) justo hasta uno de los cuatro bordes de la ventana
- La punta de la flecha debe apuntar a uno de los bordes, ten cuidado porque al principio cuesta conseguirlo. Sabrás que la flecha apunta al sitio correcto porque se convertirá en una flecha doble (con dos puntas)
- Cuando veas que aparece la flecha doble (con dos puntas) aprieta el botón izquierdo del ratón y no lo sueltes
- Mueve el ratón en el sentido que indican las dos flechas. En un sentido agrandarás la ventana y en el otro la harás más chica.
- Suelta el botón del ratón para terminar el proceso.
- Prueba a hacer lo mismo en los otros tres bordes de la ventana. Si uno de los bordes está demasiado cerca del límite de la pantalla puedes moverla utilizando la barra de títulos (mira el apartado anterior)
- Prueba hacer lo mismo llevando el puntero del ratón a una de las cuatro esquinas de la ventana. También debe aparecer una flecha de dos puntas pero en sentido diagonal.
- Practica muchas veces hasta que te salga con soltura



- Abre la ventana MI PC y prueba a reducir el tamaño de una ventana para que sea más pequeña. Hazlo de forma que no se puedan ver a la vez todos los iconos que están dentro de la ventana.
- Cuando el contenido de la ventana no puede verse completamente aparecen lo que se llaman 'barras de desplazamiento'. Estas barras sirven para mover el contenido de la ventana hacia los lados o arriba y abajo (depende del sentido en el que aparezcan las barras de desplazamiento). Para utilizar las barras de desplazamiento solo tienes que pulsar sobre los botones que tienen dibujados encima flechas. El sentido hacia el que apunta la flecha es el sentido en el que se va a desplazar el contenido de la ventana.



## La barra de tareas

¿Recuerdas qué es la barra de tareas? Es una barra que está situada normalmente en la parte inferior de la pantalla, aunque también la puedes encontrar arriba, a la izquierda o a la derecha.

Esta barra tiene en uno de sus extremos un botón que dice Inicio (no le des por ahora a este botón)



Al otro extremo suele tener unos pequeños iconos y un reloj digital indicando horas y minutos.



La parte central está reservada para 'ver' que ventanas están abiertas: Abre la ventana de MI PC



Fíjate que en la barra de tareas aparece un nuevo botón que dice MI PC

Abre la papelera de reciclaje  
Fíjate que en la barra de tareas aparece un nuevo botón que dice



## PAPELERA DE RECICLAJE

En el icono de papelera de reciclaje puede estar de 2 formas:

Cuando la papelera de reciclaje esta vacía, el icono del bote de basura se encuentra sin papeles





Cuando la papelerita de reciclaje tiene información que se puede restaurar al disco duro, es decir, la información que yo borre no se ha borrado definitivamente, esta permanece en el contenedor de la papelerita de reciclaje, por si deseo desborrarla, o se puede eliminar permanentemente de la computadora, esto es ejecutando la orden de vaciar la papelerita de reciclaje.



Si pulsas en cualquiera de estos dos botones (MI PC o PAPELERA DE RECICLAJE) verás que la ventana correspondiente pasa delante de la otra. Prueba a abrir más ventanas. Por ejemplo: dentro de MI PC puedes abrir los iconos IMPRESORA y PANEL DE CONTROL.



Si lo has hecho bien, debes tener cuatro ventanas abiertas, lo normal es que alguna de ellas tape a las otras, pero si pulsas cualquiera de los cuatro botones de la barra de tareas, la ventana correspondiente pasará delante de las otras.

Puede que dentro de un rato no recuerdes si eran cuatro o cinco las ventanas que están abiertas pero, si echas un vistazo a la barra de tareas

sabrás exactamente cuántas ventanas abiertas hay (una por cada botón) y cuáles son (tienes el título de cada ventana escrito en los botones). Por tanto, la barra de tareas nos sirve como una especie de 'mando a distancia' para 'activar' una ventana u otra. Esto es especialmente útil cuando tenemos muchas ventanas abiertas. En principio, no hay límite para abrir ventanas (10, 20, 30, ...), solo hasta que se agoten los recursos de la computadora, la memoria RAM o el espacio en disco duro.



Cierra las cuatro ventanas (con el botón de la x) y repite el proceso varias veces.

**Maximizar y restaurar, Minimizar y Cerrar**



Ya hemos visto como modificar el tamaño de una ventana poco a poco arrastrando uno de sus cuatro bordes.

Esto es muy útil cuando hay muchas cosas dentro de una ventana y no podemos ver su contenido al completo porque la ventana es muy pequeña.

El único inconveniente es que podemos tardar un poco en agrandar la ventana hasta su tamaño ideal. Muchas veces vamos a desear que la ventana sea lo más grande posible. Para esto sirve el botón "maximizar": Abre la ventana MI PC. Fíjate en el botón x que servía



para cerrarla (arriba a la derecha de la ventana). Justo al lado de este botón existe otro con un recuadro dibujado. Este es el botón 'maximizar'.

Púlsalo.

Si lo has hecho bien, la ventana estará maximizada (ocupando todo el espacio de la pantalla)

Fíjate en el botón que acabas de pulsar. El dibujo que tenía (un recuadro) ha cambiado. Si lo pulsas ahora de nuevo, verás que la ventana pasa al mismo tamaño y posición que tenía antes de ser maximizada.

El botón 'minimizar', como puedes imaginar, sirve para todo lo contrario que el botón 'maximizar'. El botón 'minimizar' está situado a la izquierda del botón 'maximizar' y lleva dibujado una línea horizontal. Si lo pulsas, verás que, aparentemente, la ventana desaparece, pero, en realidad, sigue abierta.

¿Cómo puedes saberlo? Como recordarás, cada vez que abres una ventana, aparece un botón con su nombre en la barra de tareas. Fíjate en la barra de tareas y verás el botón de MI PC, lo que nos indica que la ventana está abierta (aunque no se vea). Si pulsas sobre el botón MI PC de la barra de tareas, verás que la ventana vuelve a aparecer. El botón 'minimizar' nos sirve para 'apartar' momentáneamente una ventana de la pantalla pero sin cerrarla. De esta forma podemos dejar libre la pantalla para hacer cualquier operación sin tener que cerrar las ventanas.

Para que entiendas mejor la diferencia entre cerrar y minimizar fíjate en este ejemplo imaginario: Supongamos que tienes en la pantalla de la computadora una ventana que nos está mostrando una película.

Cuando llevas un rato viendo la película recuerdas que tienes que consultar una agenda electrónica en tu ordenador para hacer una llamada telefónica, así que tienes que 'quitar' la película de la pantalla. Si pulsas el botón x, se cerrará la ventana de la película y tendrás la pantalla vacía para consultar la agenda. Cuando quisieras seguir viendo la película, tendrías que activarla de nuevo y comenzar a verla otra vez desde el principio.

Si en lugar del botón de x, pulsas el botón 'minimizar', la ventana desaparecerá de la pantalla, pero no se cerrará (ya que sigue su botón en la barra de tareas). De esta forma la película sigue pasando (aunque no la estás viendo). En el momento de activar de nuevo la ventana pulsando sobre la barra de tareas, verías que la película ha seguido pasando y que te has perdido un trozo.

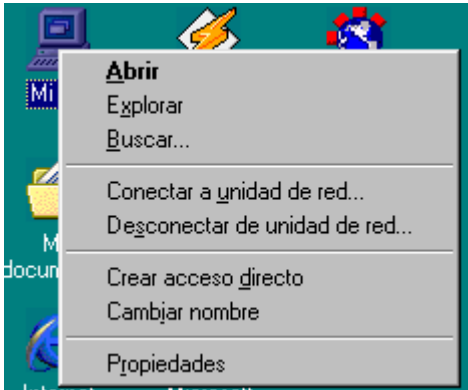
## EL BOTON DERECHO



Ya hemos visto qué son los iconos, las ventanas, la barra de tareas, ... Para Windows 98, todo son 'objetos'. A los objetos se les puede hacer un clic (sólo uno) con el botón derecho del ratón para obtener lo que se llama un 'menú contextual'.

Esto que suena un poco 'raro' verás que, en la práctica, es muy fácil: cierra todas las ventanas que tengas abiertas, Fíjate en el icono MI PC, Haz un clic con el botón derecho del ratón encima de MI PC .

Fíjate que aparece un menú (menú contextual) con varias opciones (abrir, explorar, etc.)



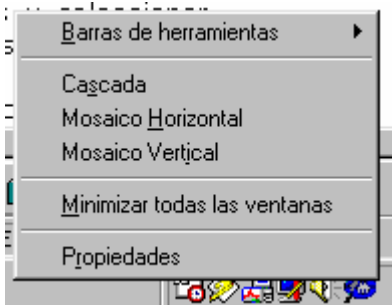
Selecciona abrir. Si lo has hecho bien, la ventana de MI PC se habrá abierto. Ya conoces otro método alternativo para abrir una ventana.

Cierra la ventana de MI PC antes de seguir adelante. Prueba hacer clic con el botón derecho sobre cualquier otro icono del escritorio. Fíjate que aparece otro menú parecido al anterior. Para cerrar el menú si seleccionas ninguna opción puedes hacer clic con el botón izquierdo sobre cualquier parte vacía del escritorio (donde no haya iconos o ventanas)

Si pruebas a hacer clic con el botón derecho sobre la

barra de tareas, verás que las opciones que aparecen son distintas

Para quitar el menú contextual puedes utilizar también la tecla 'Escape'. Esta tecla está en la esquina superior izquierda del teclado (no la busques en la pantalla) y lleva escrita encima 'Esc'. Púlsala una vez y verás como el menú contextual se cierra. Usando el botón derecho prueba a abrir tres ventanas cualquiera. Vuelve a hacer clic sobre la barra de tareas, pero asegúrate de hacerlo sobre una zona vacía (no sobre un botón, reloj, etc.)



Fíjate que aparece un menú contextual con las opciones Barra de Herramientas, Mosaico, Cascada. Selecciona la opción Cascada. Si lo has hecho bien, las tres ventanas que tienes abiertas en pantalla se habrán ordenado unas detrás de otras.

Vuelve a hacer clic sobre una zona vacía de la barra de tareas.

Selecciona esta vez Mosaico Vertical. Fíjate que las ventanas se sitúan automáticamente unas al lado de otras.

De esta forma se reparte el espacio del escritorio entre las tres ventanas a partes iguales.

Vuelve a hacer clic con el botón derecho del ratón y selecciona Mosaico Horizontal. Fíjate que las ventanas se ordenan de una forma parecida a la anterior, pero están situadas horizontalmente en lugar de verticalmente.

Vuelve a pulsar el botón derecho del ratón sobre la barra de tareas y selecciona Minimizar todas las ventanas. Esta opción hace que todas las ventanas se minimicen sin tener que pulsar los botones de 'minimizar' de cada ventana.

Ve pulsando los botones de la barra de tareas para activar de nuevo las ventanas minimizadas

Repite todos los pasos anteriores las veces que haga falta para que te salga con soltura.

Otro lugar donde utilizaremos con cierta frecuencia el botón derecho del ratón es en el escritorio

Como ya sabes, los iconos del escritorio pueden cambiarse de sitio. Prueba a desordenarlos todos (llévate unos arriba, otros abajo, a los lados, ...) Pulsa con el botón derecho del ratón en cualquier sitio vacío del escritorio

Del menú contextual selecciona Organizar iconos y luego por Nombre, fíjate como los iconos se ordenan automáticamente.

Vuelve a desordenarlos.

Pulsa con el botón derecho del ratón en cualquier sitio vacío del escritorio del menú contextual selecciona Organizar iconos y luego Organización automática.



Fíjate como los iconos se ordenan automáticamente. Vuelve a desordenarlos ¿Qué ocurre? ¿No puedes? Es normal, ya que la opción de Organización automática hace que los iconos estén permanentemente ordenados.

Vuelve a pulsar con el botón derecho del ratón sobre cualquier zona vacía del escritorio. Selecciona Organizar iconos. Fíjate que la opción Organización automática aparece precedida de una pequeña marca. Esta marca indica que la opción está 'activada' por esto los iconos se ordenan solos. Si vuelves a seleccionar la Organización automática, la opción quedará 'desactivada' y los iconos podrán volverse a desordenar. Pruébalo.

Repite los pasos anteriores las veces que necesites para conseguir resultados óptimos

## ***Diferencia entre carpeta y archivo (o archivo)***

En una computadora podemos encontrar básicamente dos cosas: **carpetas y archivos**.

**Los archivos:** representan en una computadora la información que tienen almacenada. Por ejemplo: si escribes una carta en la computadora, ésta se guarda en un archivo o archivo. Si utilizas un programa de diseño para hacer un dibujo, también se guarda en un archivo o archivo, si tienes un juego de cartas para ordenador, también está guardado en un archivo o archivo.

Una computadora actual puede tener fácilmente almacenados más de 10.000 archivos. Trabajar con tales cantidades puede ser casi imposible. ¿Te imaginas localizar un archivo concreto entre 10.000 archivos? ¡Sería como encontrar una aguja en un pajar! Para eso se utilizan las carpetas.

**Las carpetas** en una computadora funcionan igual que en la vida real. Si compras una carpeta en una papelería la puedes usar para guardar trabajos de clase (si eres estudiante) y también puedes comprar otra para guardar fotografías, por ejemplo. De esta forma tenemos guardada cada cosa en su sitio.

De la misma forma, en una computadora podemos 'crear' una carpeta para guardar todas las cartas que tengamos, de forma que, cuando necesitemos encontrar una de las cartas la encontremos rápidamente en su carpeta. De esta forma, los miles de archivos pueden estar clasificados en unas pocas decenas de carpetas.

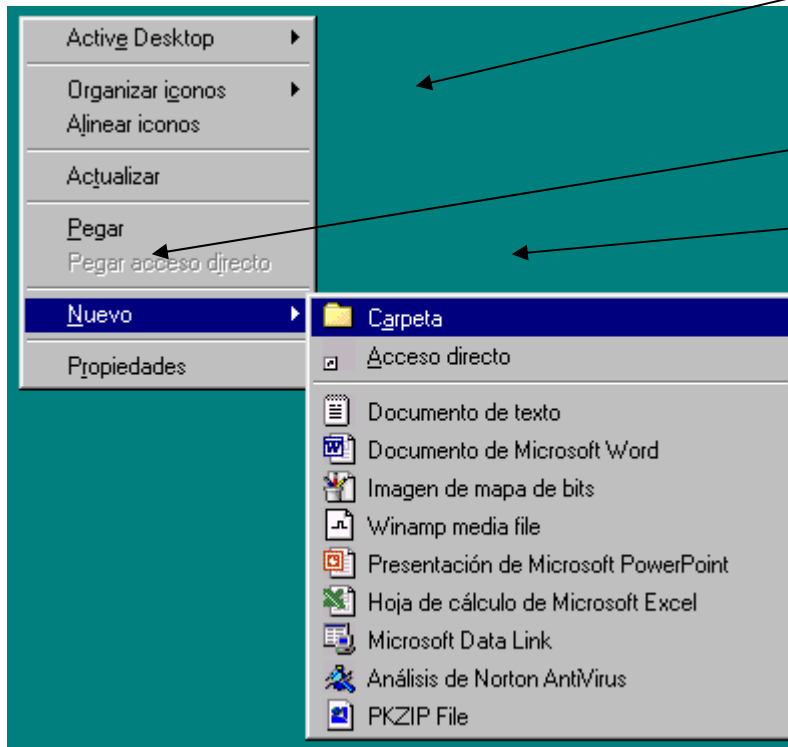
## **CREAR CARPETAS**

### **Crear carpetas**

Nosotros podemos crear nuestras propias carpetas, dependiendo de nuestras necesidades. Una carpeta se puede crear prácticamente en cualquier sitio.

Para hacer un ejemplo, vamos a crear una carpeta en el escritorio.

Los nombre de las carpetas pueden incluir letras, números y espacios en blanco, hasta una longitud máxima de 255 caracteres. (procura no utilizar signos de puntuación tales como: #, ¡, ¨, \$, %, &, /, (, ) =, ?, ¡, \*, ¨, [ ], \_ , ; , , . -).



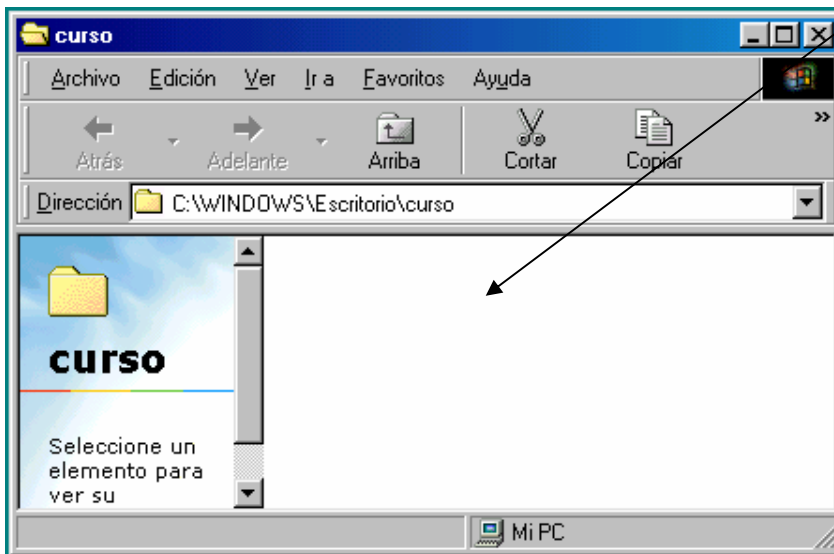
- 1.- Pulsa con el botón derecho del ratón en cualquier zona vacía del escritorio.
- 2.- Selecciona la opción Nuevo
- 3.- Selecciona la opción Carpeta Fíjate que aparece una carpeta nueva con el nombre 'Nueva Carpeta'.



El fondo del nombre debe aparecer resaltado en algún color, lo que nos indica que

Windows está esperando que escribamos el nombre que queremos para la carpeta. Así que suelta el ratón y escribe tu nombre (puedes escribir hasta 255 caracteres contando letras, números y espacios en blanco, procura no utilizar signos de puntuación).

Cuando termines de escribir tu nombre, pulsa la tecla Enter (enter es la tecla más grande del teclado y normalmente se pulsa cuando se termina de escribir algo). Ya has creado tu primera carpeta



- Si abres la carpeta que acabas de crear, verás que aparece completamente vacía, ya que es nueva.
- Pulsa el botón derecho del ratón sobre cualquier parte vacía de la ventana de tu carpeta
- Selecciona Nuevo
- Selecciona Carpeta
- Escribe tu apellido o cualquier otra cosa que se te ocurra

Como ves puedes crear una carpeta dentro de otra. En este caso es como si hicieras un apartado dentro de la carpeta principal. Puedes crear todas las carpetas que quieras y se comportan igual que los iconos que ya conoces.



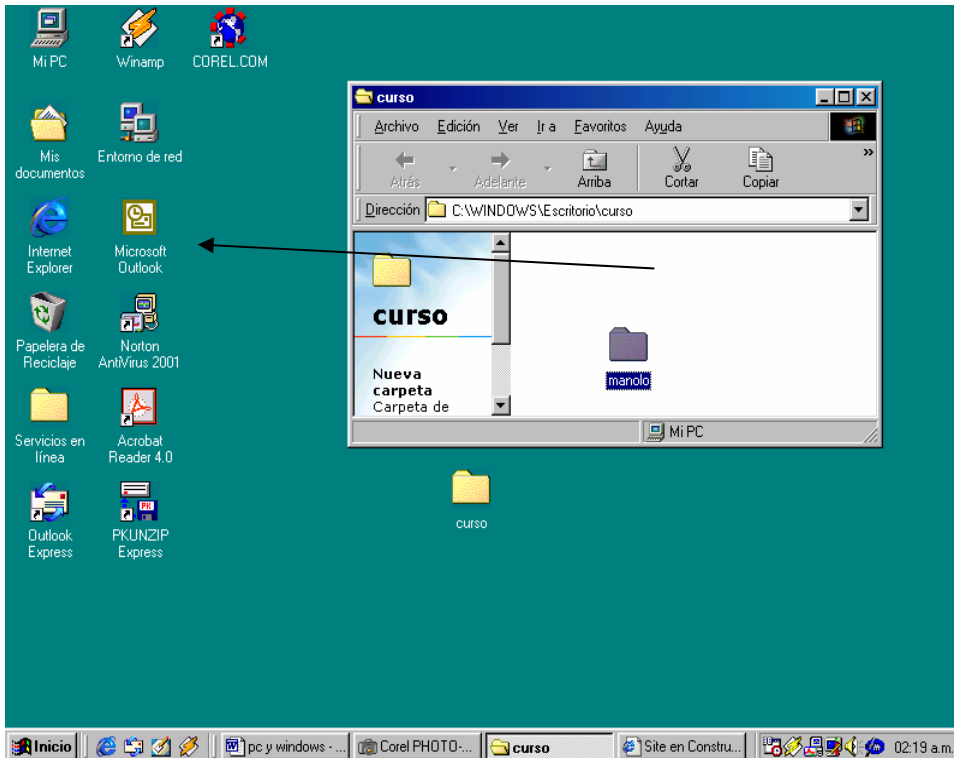
## Borrar un archivo o una carpeta

Cuando no necesitas un icono puedes borrarlo fácilmente utilizando alguna de estas técnicas (cierra todas las ventanas abiertas antes de realizar las siguientes prácticas): Método 1 Fíjate en el icono de la carpeta que creaste en el apartado anterior (la que lleva tu nombre)

Utilizando el botón izquierdo del ratón arrastra el icono justo encima del icono llamado Papelera de Reciclaje.

Este icono funciona como una papelera real.

Suelta el botón izquierdo del ratón



Verás que aparece un cuadro de diálogo preguntándote si de verdad quieres 'tirar a la papelera' la carpeta (este cuadro podría no aparecer en algunos ordenadores) Dile que si pulsando el botón 'SI'

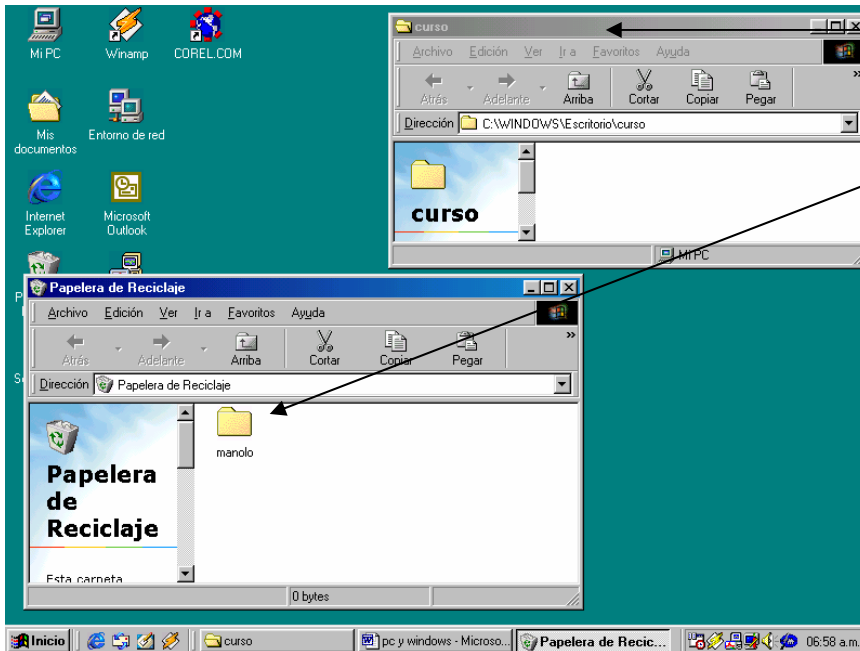
La papelera funciona como una papelera real en todos los sentidos. También puedes 'buscar' en la papelera algo que hayas tirado con anterioridad y quieras 'recuperar' o 'sacar de la papelera'.

Abre la papelera (haciendo un doble clic)

Aquí aparecen todos los iconos que se han borrado recientemente. Busca tu carpeta (debe de aparecer si has realizado bien los pasos anteriores). Para 'sacarla' de la papelera pulsa sobre el icono con el botón derecho y selecciona la opción 'restaurar' Cierra la papelera y comprueba que tu icono ha vuelto al escritorio Si quieres que todos los iconos que están en la Papelera se eliminen definitivamente tienes que hacer un clic con el botón derecho sobre la Papelera de reciclaje y seleccionar 'Vaciar la Papelera de Reciclaje'. Si haces esto, todos los iconos que estén dentro de la Papelera desaparecerán completamente (no se podrán restaurar).



En la imagen siguiente se observa que están 2 ventanas abiertas, una de ellas es la carpeta que acaba de crear que se llama curso y la otra es la papelera de reciclaje, la cual contiene la carpeta que elimino.



Método 2 Pulsa con el botón derecho del ratón sobre tu carpeta. Del menú que aparece selecciona 'Eliminar'. El resto de los pasos son iguales que en el Método 1

## COPIAR ICONOS

### Copiar

Realizar una copia en una computadora tiene el mismo efecto que en la vida real. Cuando hacemos una fotocopia de una hoja escrita, al final tenemos dos hojas (la original y la copia). Para ver como se copia un icono en tu ordenador sigue los siguientes pasos: Crea una carpeta en el escritorio con el nombre 'Ejemplo 1' (ya viste en el apartado anterior cómo se crea una carpeta)

Crea una segunda carpeta en el escritorio con el nombre 'Ejemplo 2'. Abre la carpeta 'Ejemplo 1' haciendo un doble clic sobre ella.

Utilizando el botón derecho del ratón pincha sobre la carpeta 'Ejemplo 2' y, sin soltar el botón, arrastra el icono dentro de la ventana de 'Ejemplo 1'.

Verás que aparece un pequeño cuadro con opciones (mover, copiar, crear iconos de acceso directo y cancelar). Selecciona copiar.

Si lo has hecho bien deberías tener el icono de 'Ejemplo 2' en el escritorio y también dentro de la ventana de 'Ejemplo 1'.

Si no te ha salido bien, borra los iconos Ejemplo1 y Ejemplo 2 y vuelve a repetir los pasos anteriores las veces que necesites para que te salga con soltura.

Al final borra todas las carpetas que acabas de crear (Ejemplo 1 y Ejemplo 2)

### Mover

A diferencia de la copia, cuando movemos un icono, éste desaparece de donde estaba. Crea una carpeta en el escritorio con el nombre 'Buenos Aires'.



Crea otra carpeta también en el escritorio con el nombre 'Argentina'  
Abre la carpeta llamada 'Argentina'

Utilizando el botón derecho del ratón pincha sobre la carpeta 'Buenos Aires' y arrástrala dentro de la ventana 'Argentina'

De las opciones que aparecen selecciona Mover

Si has realizado bien los pasos, la carpeta 'Buenos Aires' habrá desaparecido del escritorio y se habrá movido dentro de la carpeta Argentina.

Si no te ha salido bien, borra los iconos y vuelve a repetir los pasos anteriores las veces que necesites para que te salga con soltura.

### **Copiar y mover utilizando el botón derecho del ratón**

Existe otro método para copiar y mover archivos utilizando el botón izquierdo del ratón en lugar del botón derecho, pero en este caso, debemos utilizar algunas teclas: Para mover un icono utilizando el botón izquierdo del ratón debes tener pulsada la tecla ALT (en el teclado, a los dos lados de la barra espaciadora): Pulsa la tecla ALT (una de las dos).

Sin soltar la tecla, presiona con el botón izquierdo sobre el icono Buenos Aires. Arrastra el icono al escritorio y suelta el botón del ratón y la tecla ALT  
Si lo has hecho bien, el icono se habrá movido al escritorio.

Para copiar un icono utilizando el botón izquierdo del ratón debes tener pulsada la tecla CTRL (a ambos lados de la barra espaciadora): Pulsa la tecla CTRL (una de las dos)  
Sin soltar la tecla, pincha con el botón izquierdo del ratón sobre el icono Buenos Aires del escritorio

Arrastra el icono del escritorio a la carpeta Argentina

Suelta el botón del ratón y la tecla CTRL

Si lo has hecho bien, el icono se habrá copiado.

### **Crear iconos de acceso directo**

Cuando veas un icono de acceso directo tienes que pensar en un espejo, porque en realidad son simplemente una imagen de otro icono.

Ya sabes que para activar un icono tienes que hacer un doble clic sobre él y entonces se abre la ventana de ese icono. Por ejemplo, haciendo doble clic sobre el icono MI PC, éste se activa y se abre la ventana correspondiente (la de MI PC).

Podemos crear un acceso directo de MI PC de la siguiente forma: Utilizando el botón derecho del ratón pincha el icono MI PC.

Sin soltar el botón, arrástralo hasta cualquier parte vacía del escritorio  
Suelta el botón derecho del ratón y de las opciones que aparecen selecciona 'crear iconos de acceso directo'

Si lo has hecho bien verás que aparece un nuevo icono igual que el de MI PC pero con una pequeña flecha de color blanco en una esquina. Además, el título del icono será algo así: 'Acceso directo a MI PC'

Este icono de acceso directo es una 'imagen' del icono MI PC, no es una copia. Esto significa que cuando haces un doble clic para activar el icono 'Acceso directo a MI PC' en realidad es como si lo hicieras directamente en MI PC.

De hecho, si haces el doble clic, verás que la ventana que se abre es la de MI PC (fíjate en el título de la ventana) y no 'Acceso directo a MI PC'. El icono 'Acceso directo a MI PC' no tiene ventana, ya que simplemente sirve para acceder a MI PC

Por lo tanto, tal como lo hemos hecho, es exactamente igual hacer un doble clic encima de MI PC que encima de 'Acceso directo a MI PC'. En teoría esto parece una tontería que no



tiene ninguna utilidad, pero en el siguiente ejemplo comprenderás que no es así: Crea una carpeta en el escritorio con el nombre 'Europa' Abre la carpeta anterior y crea dentro de ella otra carpeta llamada 'Inglaterra' (haciendo clic con el botón derecho dentro de la ventana 'Europa')

Abre la carpeta 'Inglaterra' y crea otra carpeta más llamada 'Londres' (haciendo clic con el botón derecho dentro de la ventana 'Inglaterra')

Si lo has hecho bien deberías tener tres carpetas creadas una dentro de otra Cierra todas las ventanas

Esto es un ejemplo de carpetas anidadas, unas carpetas están dentro de otras de forma que si quieres acceder a una de ellas tienes que abrir la anterior. Por ejemplo, para llegar a 'Inglaterra' tienes que abrir la carpeta 'Europa', para llegar a 'Londres' tienes que abrir primero 'Europa' y luego 'Inglaterra'. Esto se puede llegar a hacer un poco tedioso si tienes que acceder a la carpeta 'Londres' con cierta frecuencia.

Para evitar este problema, vamos a crear un acceso directo de 'Londres' en el escritorio.

Abre la carpeta 'Europa'

Abre la carpeta 'Inglaterra'

Con el botón derecho del ratón pincha sobre la carpeta 'Londres' y, sin soltar el botón, arrástralo a cualquier zona vacía del escritorio.

Suelta el botón del ratón y selecciona 'Crear iconos de acceso directo' Cierra todas las ventanas

Si lo has hecho bien tendrás en el escritorio la carpeta 'Europa' y el acceso directo a 'Londres'.

A partir de ahora, cada vez que quieras abrir la carpeta 'Londres' puedes hacer clic en su acceso directo en lugar de abrir 'Europa' e 'Inglaterra'

Este es un ejemplo sencillo de la utilidad de un icono de acceso directo. En la práctica verás que su uso se hace imprescindible.

## CREAR ARCHIVOS DE TEXTO

### Crear archivos

A estas alturas deberías tener bastante claro cómo se crea una carpeta y como se copian o mueven iconos. Ahora vamos a ver cómo podemos crear archivos.

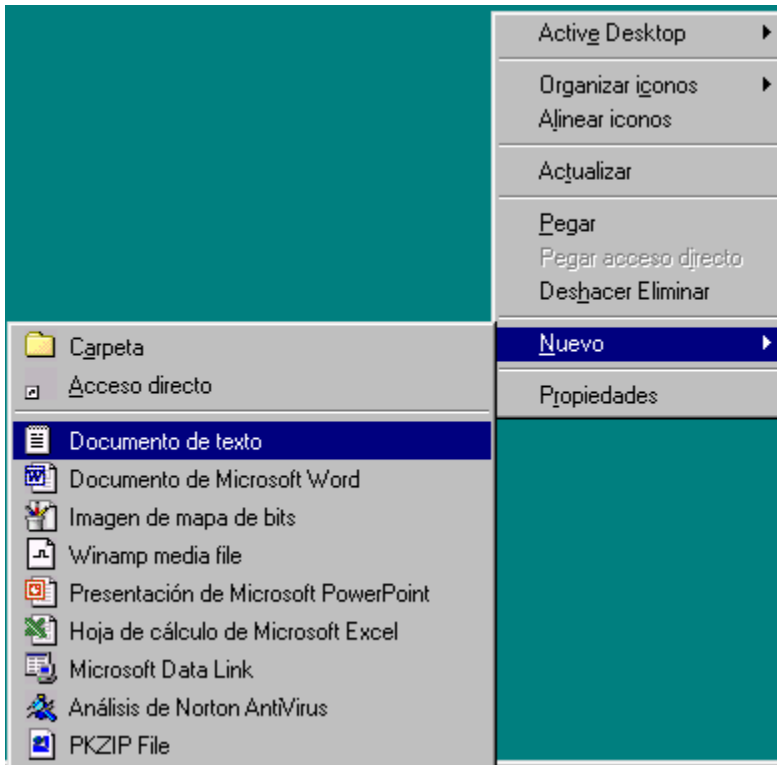
Ya vimos que la información que grabamos en una computadora se guarda en 'archivos' o 'archivos'. Por ejemplo, una carta sería información que normalmente quedaría grabada en un archivo.

Como ejemplo vamos a crear una carta en un archivo en el escritorio. Pulsa el botón derecho del ratón en cualquier zona vacía del escritorio

Selecciona la opción nuevo

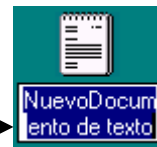
Fíjate que aparecen muchas opciones (documento de texto, archivo de sonido, imagen de mapa de bits, ...). Cada opción nos permite crear un tipo de archivo nuevo (un texto, un dibujo, un sonido, etc.)

Como vamos a escribir una carta, hay que seleccionar Documento de texto En realidad, con un micrófono y altavoces conectados al ordenador podrías crear la carta con la opción de archivo de sonido y hablando al micrófono pero no vamos a hacerlo así.



Fíjate, que igual que ocurría cuando creabas una carpeta nueva, aparece un nuevo icono, pero en forma de libreta escrita de color blanco. Este tipo de icono nos indica que estamos creando un texto.

Lo único que tienes que hacer ahora es soltar el ratón y escribir un nombre para el archivo, como vamos a escribir una carta, lo puedes llamar 'carta'.



Para abrir la ventana del archivo, solo tienes que hacer un doble clic sobre él (igual que con las carpetas).

Una vez que esté abierta la ventana, verás que aparece en blanco. Si te fijas en la parte superior de la ventana, verás que aparece el nombre 'bloc de notas' y también aparece el nombre que le diste al archivo 'carta'.

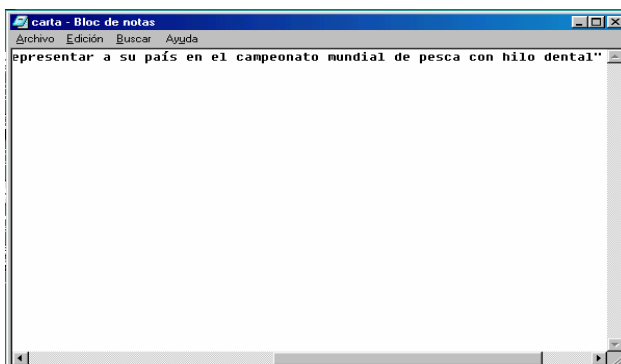
El bloc de notas es un programa que suelen tener todas las computadoras con Windows 98, ya que viene incluido en el paquete de instalación. Es un programa que nos sirve para crear textos muy sencillos, solo letras, números, signos de puntuación, etc.

Otros programas más avanzados (Word, WordPerfect, etc.) tienen la posibilidad de utilizar tipos de letra diferentes, trabajar en columnas, insertar imágenes y tablas, etc., pero no es el caso del bloc de notas.

Prueba a escribir el siguiente texto dentro de la ventana (solo tienes que comenzar a escribir):

*“Tenemos el gusto de comunicarle que ha sido seleccionado para representar a su país en el campeonato mundial de pesca con hilo dental”*

Si has escrito el texto anterior en la ventana del bloc de notas, te habrás dado cuenta que, a medida que has ido escribiendo, las palabras que no caben en una línea se van recorriendo a la derecha automáticamente.



Ahora que ya has escrito el texto hay que decirle a Windows que queremos que grabe permanentemente el escrito.

La forma más fácil de hacerlo es cerrando la ventana del bloc de notas (en el botón x). Cuando lo hayas hecho, verás que aparece un cuadro de diálogo preguntándote si quieres que se guarde tienes que responder pulsando el botón que dice 'SI'. De esta forma tan sencilla,



el texto escrito queda grabado.

Esta forma de guardar un texto tiene un inconveniente: en la ventana que contiene el texto se cierra, o sea, que ya no vemos el texto. Este método es rápido para cerrar la ventana y guardar, pero no es válido si queremos guardar el texto y continuar con él en la pantalla (para seguir escribiéndolo, por ejemplo)

Para comprobar que realmente ha sido grabado, solo tienes que hacer un doble clic sobre el icono 'carta'. Verás que se vuelve a abrir el bloc de notas con el texto escrito. Otra forma de guardar un texto sin cerrar la ventana es pinchando la opción Archivo (fíjate en la parte superior de la ventana del bloc de notas), y de las opciones que aparecen seleccionar 'guardar'. Esta opción graba el texto, pero mantiene abierta la ventana en la pantalla.

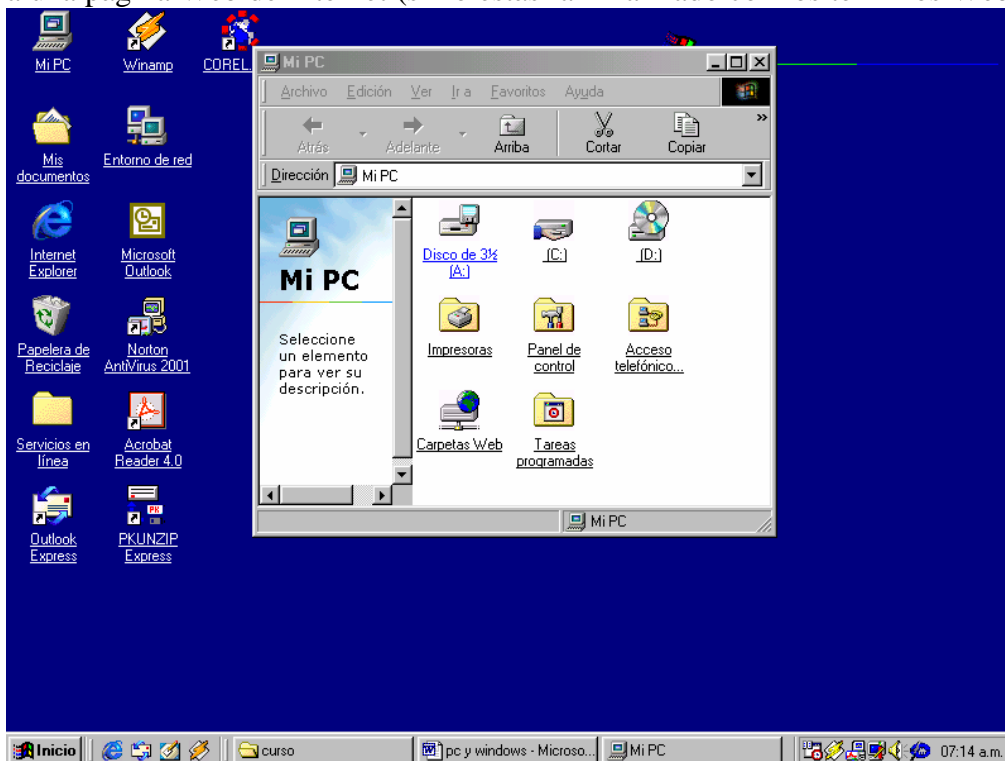
## EL ESTILO WEB

### Windows. EL ESTILO WEB

Al iniciar Windows 98 en una computadora, la pantalla muestra los iconos sobre una zona denominada 'escritorio' (el fondo de la pantalla). Tu escritorio puede ser personalizado. El fondo de Windows puede ser un único color, una imagen simple, un dibujo, una fotografía o una página Web.

Además, existen dos posibilidades para trabajar: Estilo Clásico y Estilo Web.

El primero de ellos es el recomendado para personas acostumbradas al estilo de Windows 95. Sin embargo, el Estilo Web es el nuevo aspecto de Windows 98 que asemeja el entorno a una página Web de Internet (si no estás familiarizado con los términos Web o Internet no



te preocupes, es algo que facilita el uso de la computadora). De la misma forma que sobre los escritorios reales se colocan objetos del mundo real (papeles, bolígrafos, etc.), sobre el escritorio



de Windows 98 aparecen otros objetos como iconos, ventanas, etc. Imaginando que la pantalla es un escritorio, es más fácil trabajar en Windows.

Para cambiar de estilo (clásico o web) tienes que realizar las siguientes operaciones:

1. Haz un solo clic sobre el botón Inicio que tienes en la parte inferior izquierda de la pantalla.

2. Selecciona la opción Configuración.

3. Selecciona la opción Opciones de Carpeta.

4. Deben aparecer las opciones: Estilo Web y Estilo Clásico. Selecciona la opción Estilo Web.

5. Haz un solo clic sobre el botón Aceptar.

El primer efecto visible después de haber cambiado al Estilo Web es que los nombres que aparecen debajo de los iconos ahora están subrayados (Mi PC, Papelera de Reciclaje, ...).

Esto significa que, de ahora en adelante, los iconos se comportan como enlaces en una página web. ¿Qué significa esto? Que, por ejemplo, sólo hace falta hacer un clic con el ratón para que las ventanas se abran en lugar de dos.

Prueba ahora a hacer un solo clic sobre el icono Mi PC y verás como la ventana se abre.

Otro efecto de cambiar al Estilo Web es que las ventanas ofrecen más información. Fíjate en la parte izquierda de la ventana Mi PC. Aparece una columna con el mensaje 'seleccione un elemento para ver su descripción'. Esto significa que simplemente situando el ratón encima de uno de los iconos de la ventana (sin hacer clic) aparecerá información sobre el contenido de ese icono a la izquierda.

Fíjate en la parte superior de la ventana y selecciona la opción 'Ver'. Aparecerá un cuadro con más opciones. Fíjate que la opción 'como una página web' está activada porque aparece una marca a su izquierda (?). Si haces clic sobre esta opción la habrás desactivado y verás que ya no aparece la columna de la izquierda en la ventana. Vuelve a activar la opción 'como una página web'.

### **Diferencias entre Estilo Clásico y Estilo Web**

Las diferencias básicas están en la apariencia de Windows 98 y en la forma de trabajar con los iconos.

Ya hemos visto que en el estilo clásico, para abrir un icono hace falta utilizar un doble clic y en el estilo Web solo uno.

Otra diferencia es a la hora de 'seleccionar' un icono cuando 'seleccionamos' un icono éste aparece con un color diferente, generalmente un poco más oscuro.

Saber seleccionar un icono es fácil de realizar y muy importante, ya que una vez que un icono está seleccionado podemos realizar operaciones con él (como por ejemplo borrarlo o ver información en la parte izquierda de la ventana).

Para seleccionar en el estilo Clásico, es necesario hacer un clic sobre el icono que queramos seleccionar.

Prueba a cambiar al estilo clásico y a seleccionar cualquiera de los iconos de la ventana de MI PC haciendo un solo clic. Verás la información de dicho icono a la izquierda de la ventana.

Para seleccionar un icono en el estilo Web solo es necesario poner el ratón encima del icono (sin hacer clic) durante menos de un segundo.



Prueba a cambiar al estilo web y a seleccionar cualquiera de los iconos de la ventana MI PC situando el ratón encima (sin hacer clic). Verás la información de dicho icono a la izquierda de la ventana.

## Las Barras de Herramientas

Las ventanas en Windows 98 aparecen con varias barras de herramientas que nos facilitan el uso del PC. Para activarlas o desactivarlas haz lo siguiente: Si no la tienes abierta ya, abre la ventana de MI PC

Selecciona la opción 'Ver'.

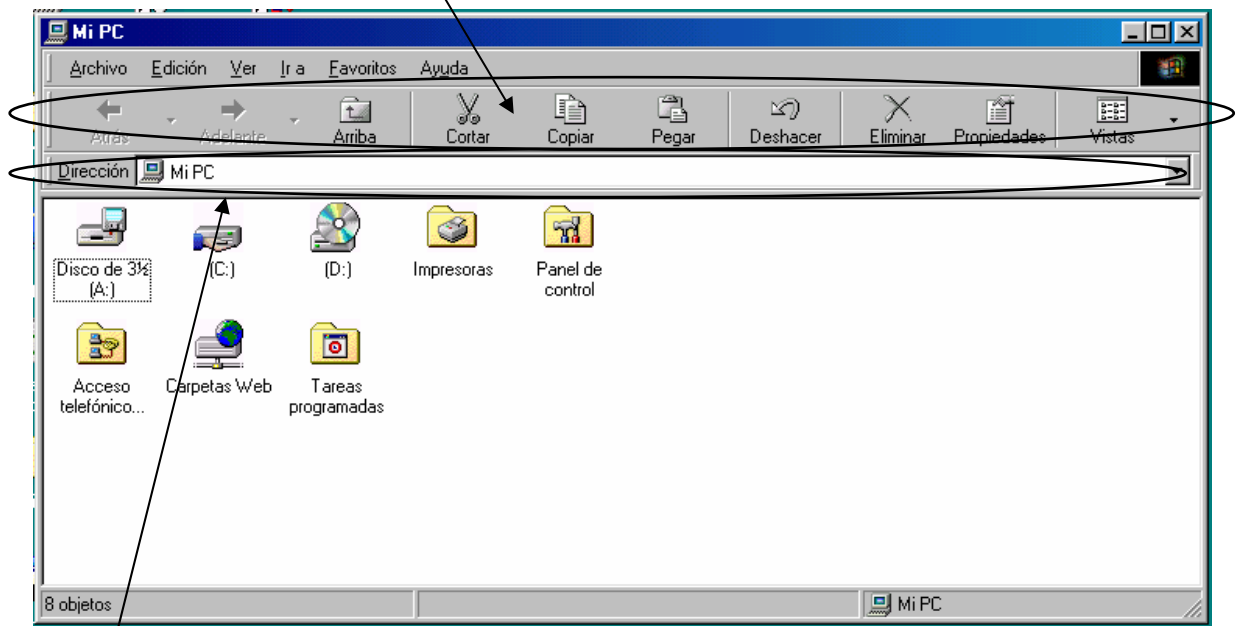
Selecciona 'Barras de Herramientas'

Las dos primeras opciones 'botones estándar' y 'barra de direcciones' deben estar activadas (?). Si no lo están actívalas (simplemente haciendo un clic encima).

Una vez que están activadas aparecerán en la parte superior de la ventana 'MI PC' dos barras de herramientas.

## La barra de botones estándar

La barra 'Botones estándar' es la más grande y contiene las opciones 'adelante', 'atrás', ... La 'Barra de direcciones' es la más pequeña y es básicamente una casilla blanca.



## La barra de direcciones

Esta barra nos permite rápidamente movernos de una carpeta a otra, a unidades de disco (disquetes, discos duros, cd-rom, ...) o incluso direcciones de Internet, por ejemplo.

Una de las formas que tenemos de utilizar la barra de direcciones es pulsando el pequeño botón que aparece a la derecha (en forma de triángulo). Cuando lo hayas pulsado parecerá una lista desplegable con varias opciones.



De las opciones que aparecen selecciona la primera de todas 'Escritorio'. Como verás aparecen los mismos iconos que tienes en el escritorio.

Vuelve a seleccionar la barra de botones y esta vez escoge 'Impresoras'. De esta forma es muy fácil movernos de un sitio a otro.

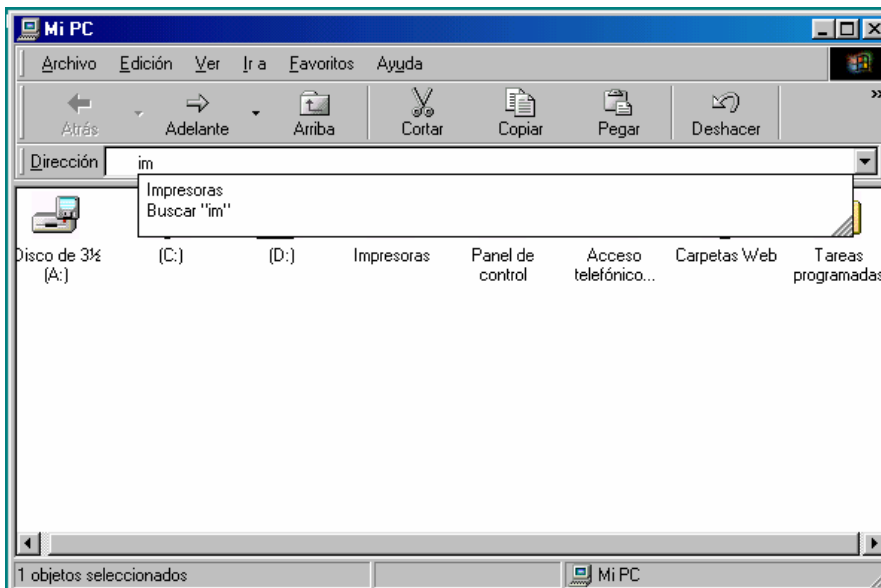
Ya vimos en el primer tema que los discos se utilizaban para almacenar información. La computadora tiene una forma de 'nombrar' a cada uno de los discos asignándole una letra. Por ejemplo: El disquete es la unidad A: (seguida de dos puntos), el disco duro siempre es C:, la unidad de CD-ROM suele ser D: y así sucesivamente. A cada nuevo disco se le asigna una nueva letra.

Por lo tanto si seleccionas (A:), (C:), (D:), ... en la barra de direcciones podrás ver el contenido de cualquiera de estas unidades.

Prueba a seleccionar (C:) para ver el contenido del disco duro.

Otra forma de utilizar la barra de direcciones es simplemente escribiendo dónde queremos ir.

Por ejemplo haz clic dentro de la casilla blanca de la barra de direcciones y escribe la palabra 'impresoras'. Verás que a medida que vas escribiendo la palabra, Windows 98 'adivina' tus intenciones y termina el sólo la palabra antes de que tu acabes de escribirla. Cuando veas la palabra 'impresoras' completada pulsa la tecla enter (la tecla más grande a la derecha del teclado). Si no te has equivocado al escribir la palabra estarás viendo la 'impresoras'.



Prueba ahora a escribir 'MI PC' (con un solo espacio entre las dos palabras).

La Barra de Botones Estándar

Esta barra también nos facilita el movernos de un lugar a otro rápidamente.

Suba de nivel utilizando la barra de direcciones vamos a ir a MI PC.

Fíjate en las carpetas que contiene MI PC: Impresoras, Panel de Control, Tareas Programadas, etc...

Podemos decir que todas estas carpetas están contenidas dentro de MI PC. O, visto de otro modo, que MI PC está en el nivel de arriba y el resto de iconos en el de abajo (como si fuera una escalera).

Prueba a abrir 'Impresoras'.

Fíjate en el botón 'subir' que aparece en la barra de botones estándar (si no sabes cuál es solo tienes que pasar el ratón por encima de todos los botones y verás como aparecen sus nombres en un pequeño cuadro).



Este botón nos hace 'subir' un nivel, es decir, si estamos viendo 'impresoras' y 'impresoras' está dentro de 'MI PC', al pulsar el botón 'subir' subiremos a MI PC.

Prueba ahora desde MI PC a entrar en el Panel de Control. Luego haz clic sobre el botón 'subir' y verás como volvemos a subir a MI PC.

Prueba varias veces hasta que entiendas claramente cómo funciona el botón 'subir'.

Atrás y adelante

Utilizando la barra de direcciones vamos a irnos hasta el escritorio. Por ejemplo escribiendo la palabra 'escritorio' en la casilla blanca de la barra de direcciones. Si lo has hecho bien aparecerá el contenido del escritorio en la ventana.

Ahora vamos a visitar 'Impresoras' haciendo un clic en el botón derecho de la barra de direcciones y seleccionando 'impresoras'.

Utilizando cualquiera de los métodos anteriores cambia a 'MI PC'.

Fíjate que el orden en que hemos visitado las carpetas es: 'escritorio', 'impresoras' y 'MI PC'.



Fíjate en los dos primeros botones a la izquierda ('atrás' y 'adelante').

El primero de ellos nos sirve para volver a ver las últimas carpetas visitadas, lo que significa que si lo vas pulsando irás viendo 'impresoras' primero y 'escritorio' después.

Si pulsas ahora sobre el botón 'adelante' verás 'impresoras' y luego 'MI PC'.

De esta forma podemos volver a ver rápidamente alguna carpeta que hayamos visitado recientemente.

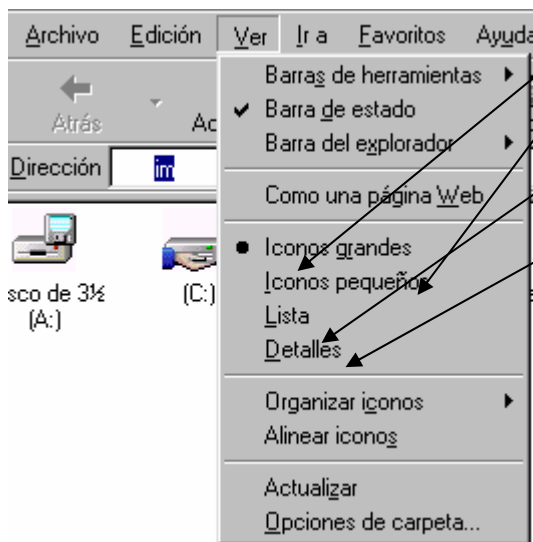
Prueba estos botones varias veces hasta que comprendas bien su funcionamiento.



Es importante que entiendas la diferencia entre 'subir' y 'atrás'. 'Atrás' te va mostrando las últimas carpetas que has visitado. 'Subir' sube un nivel, es decir, que si en el ejemplo anterior estás en la carpeta 'impresoras' y pulsas el botón 'atrás', te moverías al 'escritorio', pero si en vez de 'atrás' pulsas sobre 'subir', te moverías a 'MI PC' (ya que impresoras está dentro de MI PC).

Formas de presentar los iconos en una carpeta

Dentro de la opción 'Ver' que tienes en una carpeta aparecen una serie de opciones que te permiten modificar el aspecto que van a tener los iconos:



Iconos grandes: Muestra los iconos grandes

Iconos pequeños: Muestra los iconos más pequeños

Lista: Muestra los iconos más pequeños pero ordenados en una lista

Detalles: Muestra los iconos más pequeños, ordenados y con una columna adicional que nos da información extra sobre cada icono.

Muchas veces nos va a interesar tener activada la opción 'detalles' porque vemos detalles de los iconos. Por ejemplo: podemos ver cuánto espacio (en Kbytes/Mbytes) ocupan. Si se trata de un disco (A:, C:, D:, ...) nos indica si es un disco duro, CD-ROM, etc...



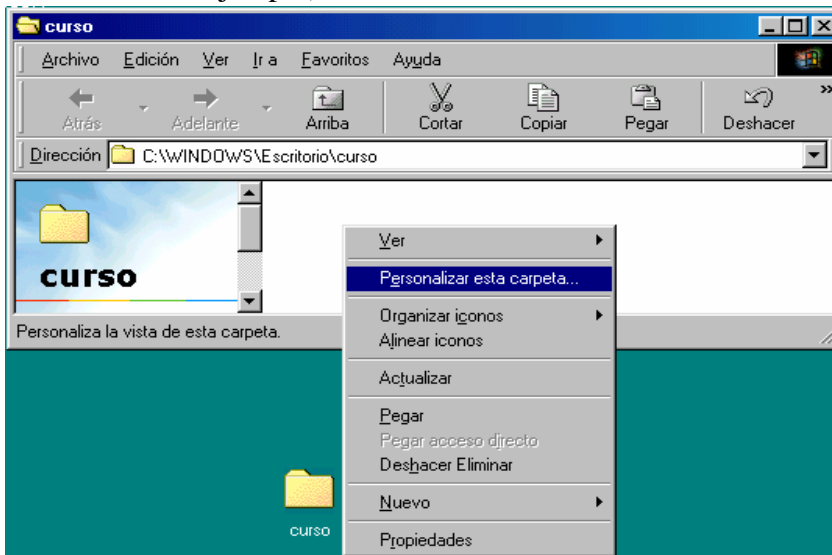
Si no queremos ver esta información podemos seleccionar iconos grandes a no ser que el número de iconos sea elevado, en cuyo caso es mejor ‘lista’ o ‘iconos pequeños’.

### Personalizar carpetas

Las carpetas MI PC, Impresoras, Panel de Control y las que están dentro de ellas son carpetas especiales, por lo que están ‘protegidas’. Esto significa, por ejemplo, que no pueden ser eliminadas o que no pueden ser personalizadas.

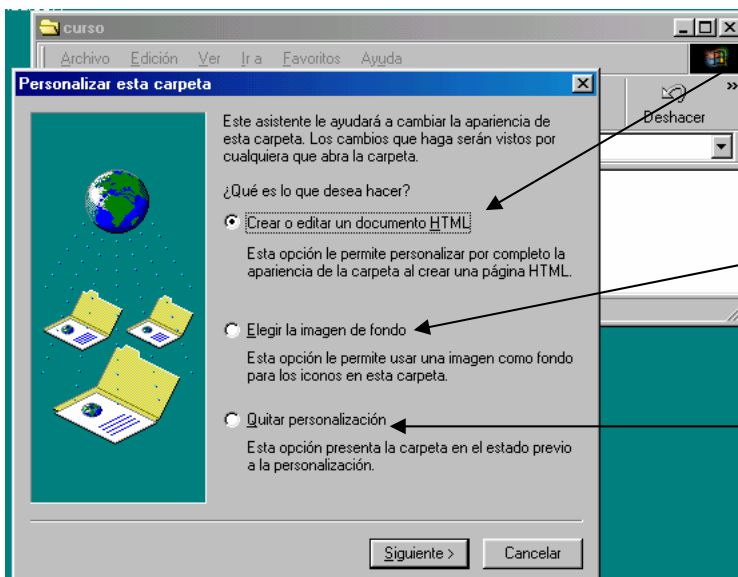
El resto de carpetas (las carpetas normales) pueden ser tanto eliminadas como personalizadas. Ya veremos más adelante como eliminar una carpeta, ahora vamos a ver como podemos ‘personalizarlas’.

Para ello, lo primero que necesitamos es una carpeta no protegida. Como no nos sirven MI PC ni ninguna de las que hemos visto anteriormente, vamos a ir (utilizando la barra de direcciones) a la carpeta ‘Servicios en Línea’ (si no tienes esta puedes crear una nueva y utilizarla como ejemplo).



Esta carpeta contiene normalmente sólo tres iconos dentro y son unos servicios adicionales para Internet.

Si seleccionas la opción ‘Ver’ de la carpeta, verás que aparece ‘personalizar esta carpeta...’ (esto no aparecía cuando veíamos las carpetas ‘especiales’).



Si seleccionas esta opción verás tres posibilidades: **Crear o editar un documento HTML:** Sirve para crear un documento HTML o página Web para ponerla como fondo. **Elegir la imagen de fondo:** Podemos incluir una imagen (dibujo o fotografía) como fondo de la carpeta. **Quitar personalización:** Eliminamos toda personalización (se quita la página web o la imagen de fondo).



Vamos a poner de fondo una imagen en la carpeta 'Servicios en línea'.

Para ello selecciona la opción 'Elegir la imagen de fondo' y luego haz clic sobre el botón 'siguiente'

Verás que aparece una lista con los posibles fondos disponibles. Selecciona 'Burbujas'. Luego haz clic sobre el botón 'siguiente' y luego sobre el botón 'finalizar'.

Como verás, el fondo se ha aplicado, pero las letras son ilegibles, ya que están en color negro y el fondo es oscuro.

Para solucionar esto haz lo siguiente:

Vuelve a hacer clic con el botón derecho sobre una zona vacía de la ventana 'Servicios en línea'

Selecciona 'Elegir la imagen de fondo' y haz clic sobre el botón 'siguiente'.

Haz un solo clic en la casilla que está al lado de la palabra 'texto' (abajo a la izquierda) Aparecerá un cuadro con muchos colores. El color que selecciones será con el que se verán los caracteres en la ventana.

Prueba seleccionando un color claro (para que contraste con el fondo) y luego haz clic 'aceptar'

Para terminar haz clic en 'siguiente' y luego en 'finalizar'

También puedes llegar a cambiar el color de fondo del texto: Haz clic con el botón derecho del ratón y selecciona 'personalizar esta carpeta'

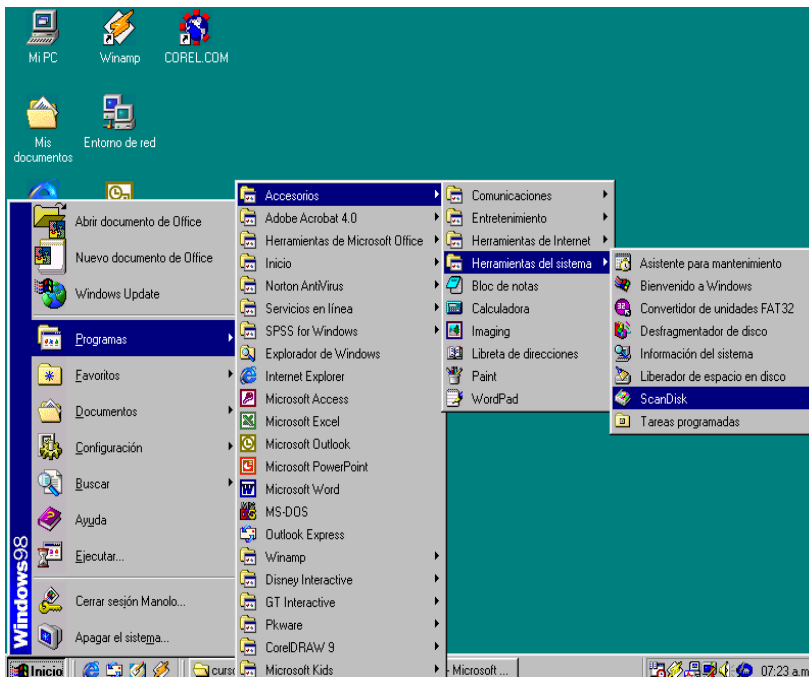
Selecciona 'modificar imagen de fondo'

Haz clic sobre la casilla que está al lado del color del texto y luego cambia el color de la casilla 'fondo'. Haz clic en 'aceptar'

Haz clic en 'siguiente' y luego en 'finalizar'

## SCANDISK

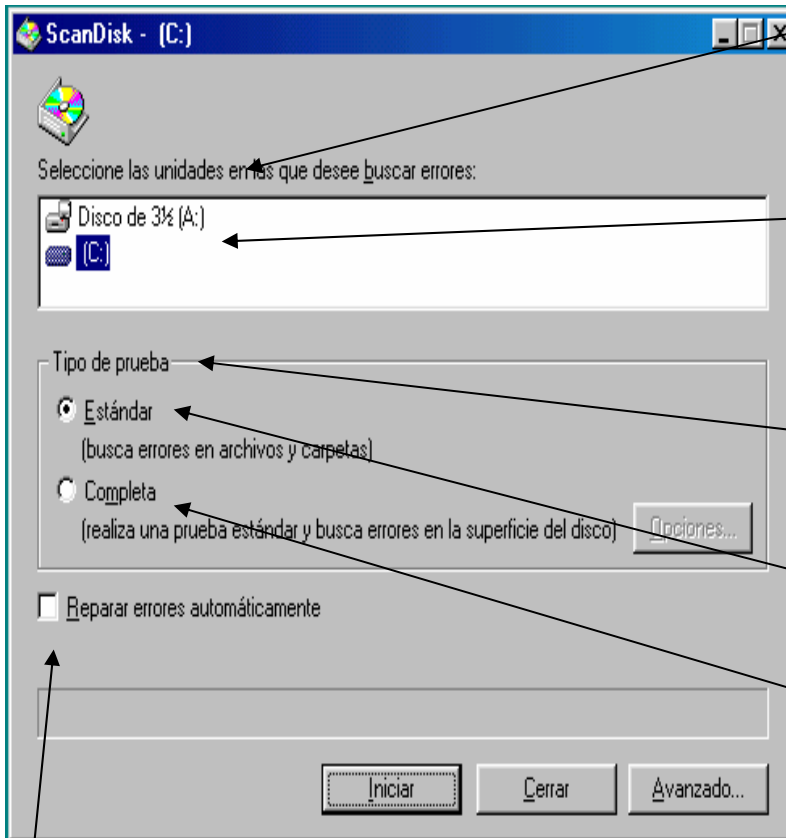
### ScanDisk



Puedes utilizar el programa ScanDisk para examinar y reparar errores del disco duro o de disquetes. Los errores del disco son defectos que aparecen con el tiempo como consecuencia del envejecimiento del disco. Si utilizas ScanDisk regularmente podrás identificar y reparar errores del disco antes de que puedan llegar a ser lo suficientemente serios como para causar pérdidas permanentes de datos.



Para utilizar ScanDisk puedes hacer lo siguiente: Haz clic sobre el botón Inicio, señala sobre Programas, mueve el puntero del ratón hasta Accesorios, luego Herramientas del sistema y por último haz clic sobre ScanDisk.



En la parte superior de la ventana de ScanDisk puedes ver las unidades de disco que están disponibles (normalmente C: y A:).

Haciendo clic sobre cualquiera de ellas puedes seleccionar la unidad que deseas comprobar. Por ejemplo, vamos a elegir el disco duro (C:).

Un poco más abajo, tienes el recuadro Tipo de Verificación con dos opciones disponibles:

Estándar: Comprueba errores en archivos o carpetas.

Completa: Además de comprobar errores en archivos o carpetas, verifica el estado de toda la superficie del disco y si

encuentra algún tipo de error intenta arreglarlo.

Si activas la casilla de verificación

Reparar errores automáticamente, la reparación de errores se realiza de forma automática, si esta casilla no está activada, ScanDisk nos preguntará qué hacer cada vez que encuentre un error. En general, es mejor tener esta casilla activada, sobre todo si sospechamos que el disco en cuestión puede estar muy estropeado.

Pulsa el botón Iniciar y el proceso de verificación dará comienzo. Un indicador nos señalará cuánto falta para terminar. Al final obtendremos un pequeño resumen del disco indicándonos sus características, si se ha encontrado algún error y si éste ha sido reparado.

En realidad, Scandisk no puede 'arreglar' físicamente el disco. Si el disco está arañado, por ejemplo, no se puede reparar. Lo que sí puede hacer Scandisk es 'marcar' esa zona como defectuosa para que no se utilice en adelante. Además, si en las zonas defectuosas ya existe información grabada, Scandisk intenta leerla y grabarla en una zona 'sana' del disco.

## DEFRAGMENTADOR

Cuando en un disco nuevo se comienzan a grabar archivos, éstos se van almacenando de forma consecutiva, es decir, el primer archivo se grabará por completo al principio del disco, el siguiente a continuación del anterior, etc... Esto es así porque el disco está



completamente vacío, pero en el caso de que alguno de los archivos grabados en el disco se borrara, el espacio ocupado por éste queda libre. Esto significa que un nuevo archivo que se grabara en el disco podría aprovechar este espacio libre.

En principio la cosa funciona, pero ¿qué ocurre si el nuevo archivo que se va a grabar es

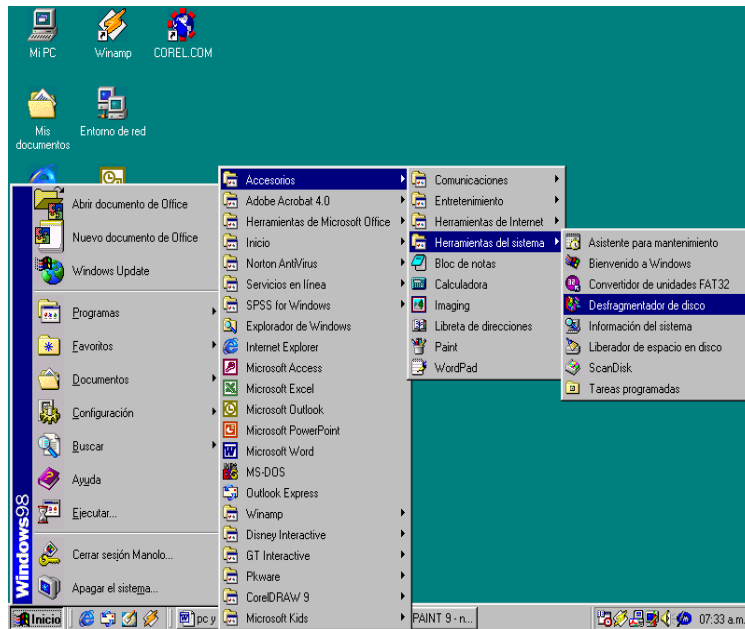
más grande que el espacio que quedó libre? En este caso el archivo quedará dividido al menos en dos partes, una de ellas estará en el espacio que quedó libre por haber borrado un archivo y el resto se grabará en otro lugar del disco. De esta forma el archivo queda Fragmentado en dos. En este caso, el disco duro no puede acceder linealmente a todos los datos del archivo, ya que estos están divididos en dos zonas diferentes, así que primero tendrá que leer el primer bloque y luego ‘saltar’ al siguiente bloque para leer el resto.

Al cabo del tiempo, este proceso se

repite en multitud de ocasiones llegando a darse el caso de que muchos archivos del disco

queden fragmentados en 5, 10, 12, 15, ... ‘pedazos’, por lo que para leer completo un archivo, la computadora tendrá que dar múltiples saltos por el disco.

Las consecuencias de esto son inmediatas: la computadora tardará mucho más tiempo en leer un archivo muy fragmentado que otro que esté grabado de forma continua, es decir, nuestro ordenador será una computadora más lento. Incluso, si el disco está demasiado fragmentado, la computadora puede llegar a bloquearse con frecuencia. La solución a este problema es



muy sencilla: utilizar cada cierto tiempo un Defragmentador.

Un defragmentador ‘reorganiza’ todos los archivos del disco asignándoles posiciones continuas a todos ellos. Windows 98 posee un defragmentador: el Defrag.

Podemos encontrar a Defrag en el mismo lugar que el ScanDisk, es decir: Pulsando el botón Inicio, luego programas, accesorios y herramientas del sistema.



Defrag sólo necesita para comenzar a funcionar que le indiquemos qué unidad de disco queremos defragmentar y pulsar el botón Aceptar. Selecciona el disco duro y pulsa Aceptar.

Cuando hayas hecho esto, verás que aparece otra ventana indicándote el porcentaje del disco que está fragmentado y también un comentario sobre si es necesario o no defragmentar el disco. Pulsa sobre el botón Iniciar, y dará comienzo la defragmentación.

En la nueva ventana que aparece verás un indicador que marca el porcentaje de disco procesado. Verás también el botón Mostrar Detalles. Púlsalo para ver los detalles de la defragmentación.

La versión del desfragmentador incluida en Windows 98 es más avanzada que el incluido en Windows 95. La ventaja está en que al desfragmentarse el disco duro, se sitúan los archivos más frecuentemente utilizados en la parte inicial del disco. De esta forma se consigue un acceso más rápido a estos archivos.

## **HERRAMIENTAS**

### **Copiar Discos**

Cuando trabajamos con cualquier programa (procesador de textos, programa de contabilidad, ...), muchas veces grabaremos los resultados o los datos que vayamos obteniendo en un disquete. Un disquete es un buen sistema para almacenar la información que necesitemos, entre otras cosas porque nos permite llevarnos dicha información de una computadora a otro al ser una unidad externa. Esto también tiene sus inconvenientes, ya que un disquete está expuesto a multitud de accidentes:

A un disquete le afectan:

- las temperaturas muy altas o muy bajas.
- Si le da el sol directamente durante mucho tiempo.
- Un imán cerca de él puede borrar la información que contiene.
- El agua.
- ...

Además, un disquete, al ser pequeño, también puede perderse, caerse al suelo, etc...

Ésta fragilidad es la que hace necesaria una copia de seguridad sobre todo para los disquetes que contienen información importante.

La forma de realizar una copia de seguridad es muy sencilla:

Abre el explorador.

Selecciona con el botón derecho del ratón Disco de 3½ (A:).

Del menú que aparece selecciona Copiar Disco....

En el panel de la izquierda (Copiar desde) está representado el disquete que vas a copiar.

En el panel de la derecha (Copiar a:) está representado el disquete donde vas a realizar la copia.

Normalmente la copia se realiza sobre un disquete nuevo o vacío, si el disquete contiene alguna información, ésta se elimina mientras se realiza la copia.

Para comenzar a Copiar, primero tenemos que asegurarnos que el disquete origen (el que vamos a copiar) es el que está introducido en la disquetera. Una vez que estamos seguros, pulsamos el botón Iniciar. En este momento la computadora comienza a leer toda la



información guardada en el disquete. Cuando termina, aparece un cuadro de diálogo indicándonos que cambiemos el disquete origen por el disquete destino (donde vamos a realizar la copia) en este momento, sacamos el disquete que acaba de leer la computadora e introducimos en la disquetera el disquete sobre el que vamos a realizar la copia. Pulsamos Aceptar y todo lo que la computadora leyó del primer disco, lo graba ahora en el segundo.

### Formatear discos

Antes de utilizar cualquier disco, este, necesita ser formateado. Cuando un disco es formateado, la computadora lo ‘prepara’ para poder ser usado (grabando unas marcas de referencia sobre su superficie).

Hace no mucho tiempo, los disquetes que se vendían en las tiendas de informática no venían formateados, así que si alguien compraba una caja de 10 disquetes, necesitaba invertir un tiempo determinado (dependiendo de la computadora hasta media hora...) en formatear los 10 disquetes antes de poder utilizarlos.

Afortunadamente, hoy día es muy difícil encontrar disquetes que no vengan ya formateados de fábrica, lo que supone un ahorro de tiempo considerable para el usuario.

Un disquete que ya haya sido usado y que contenga información puede volver a ser formateado, en este caso el disquete quedaría como nuevo, es decir, todos los datos almacenados en él desaparecerían. Esto es un buen método para borrar todo el contenido de un disco de una manera efectiva y rápida... y también un peligro: si formateas un disquete que contenga información, ésta se borrará.

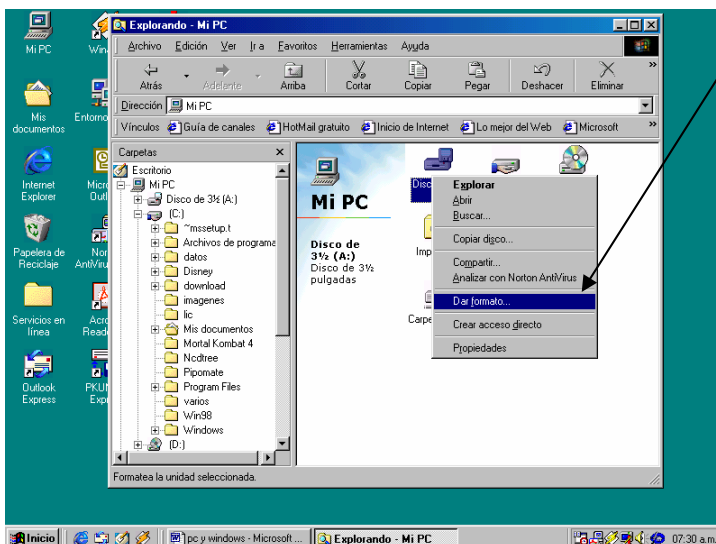
Atención: el disco duro de una computadora también puede ser formateado pero ¡Cuidado! si formateas el disco duro de una computadora toda la información que contenga desaparecerá (Windows 98, WordPerfect, documentos, juegos, ... serían borrados del disco duro).

Solo debemos formatear el disco duro al comprar la computadora (si no viene ya formateado) o en casos extremos (activación de un virus, ...)

Para formatear un disco sigue los siguientes pasos:

En el explorador selecciona con el botón derecho del ratón el disquete (A:),

## NO SELECCIONES EL DISCO DURO.



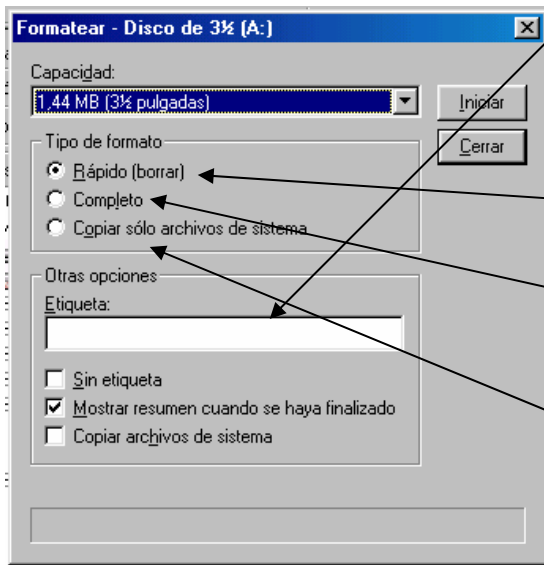
Selecciona del menú la opción Formatear.

Si seleccionas la opción Rápido, se realizará un formato rápido (tarda poco).

Si quieres formatear el disquete de verdad, selecciona el botón Iniciar, pero recuerda que todo lo que tienes grabado se borrará.

Cambiar el nombre de un disquete

Sabes que a un disquete le puedes colocar una etiqueta en blanco donde escribes tu nombre, el contenido del disquete, etc.



De la misma forma puedes poner una etiqueta imaginaria dentro del disquete, es decir, puedes asignar un nombre a cualquier disco para identificarlo de otros fácil e independientemente de la etiqueta externa.

La opción de Rápido se utiliza para borrar el disco, pero el disco debe haber sido formateado con anterioridad.

La opción de Completo significa que el disco es nuevo y nunca se le ha dado formato previamente.

La opción de copiar archivos del sistema es para que si en dado caso se necesita arrancar el disco desde la unidad A: porque no se puede cargar el sistema operativo desde el C:, esto me permite verificar cual es el posible error que

tiene el sistema operativo (es mejor utilizar el disco de arranque para iniciar la computadora pues este disco realmente me permite poder resolver los problemas que se tengan con el Windows).

En el caso del Windows Milenium, el sistema operativo no arranca desde el modo llamado DOS, este arranca desde un principio desde modo gráfico, lo que se debe de tener en cuenta para resolver problemas de Windows, este punto no se trata a profundidad, pues no es el fin de la obra).

Para acceder al nombre del disquete solo tienes que seguir los siguientes pasos: Entra en el explorador de Windows 98.

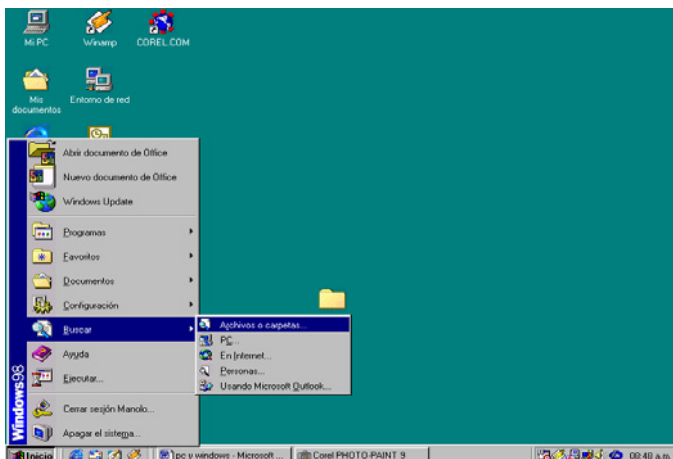
Haz clic con el botón derecho del ratón sobre el disquete (A:).

Selecciona la opción Propiedades.

Verás una nueva ventana en la que aparecen, entre otras cosas, el nombre del disquete y debajo un gráfico indicando el espacio ocupado y el espacio que queda libre en el disco.

En la hoja siguiente Herramientas (en la parte superior de la ventana tienes la pestaña) puedes observar los botones Verificar ahora...y Defragmentar ahora, que representan respectivamente a ScanDisk y a Defrag (compruébalo pulsando cualquiera de ellos).

## BUSCAR ARCHIVOS



Gracias al Explorador de Windows 98 podemos tener acceso a todo el contenido de un disco, aún así, podemos encontrar ciertos problemas, sobre todo teniendo en cuenta que en un solo disco duro podemos llegar a tener miles y miles de archivos y carpetas diferentes.

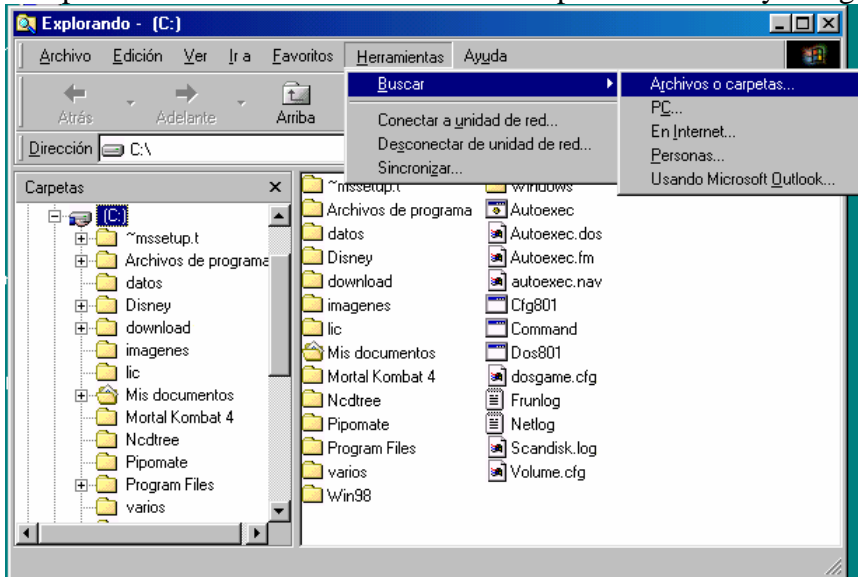
Si de estos miles y miles de archivos deseamos acceder a uno, pero no recordamos en cual de las decenas de carpetas del disco se encuentra, el



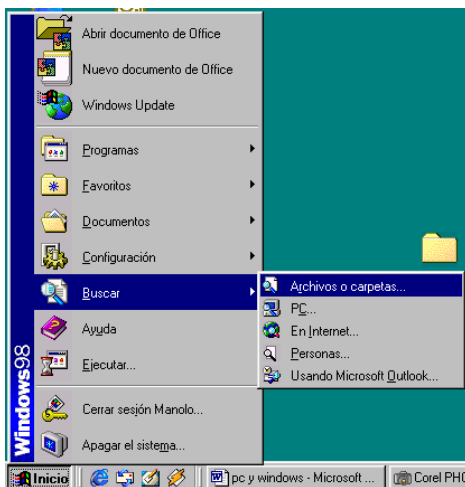
trabajo de búsqueda puede llegar a ser difícil, más aún si no recordamos exactamente el nombre que tenía el archivo que estamos buscando.

Para evitarnos quebraderos de cabeza, Windows 98 posee un ‘Buscador’ que nos puede encontrar en pocos segundos el archivo que necesitamos. Este buscador puede ponerse en funcionamiento básicamente de dos formas:

La primera forma haz clic sobre la opción Buscar y luego Archivos o carpetas.



La segunda forma es en el explorador de Windows 98 haz clic sobre la opción de menú Herramientas y selecciona Buscar y luego Archivos o carpetas.

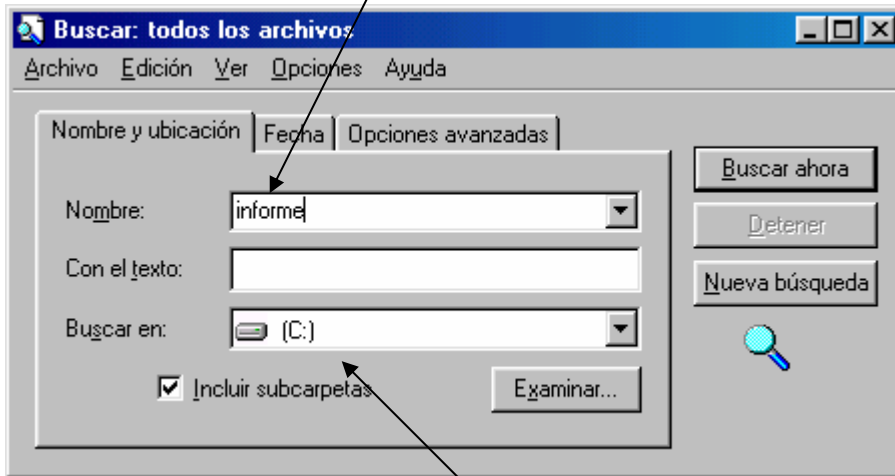


Siguiendo cualquiera de los dos pasos verás en pantalla la ventana de Buscar. Prueba los dos para comprobar que es así...

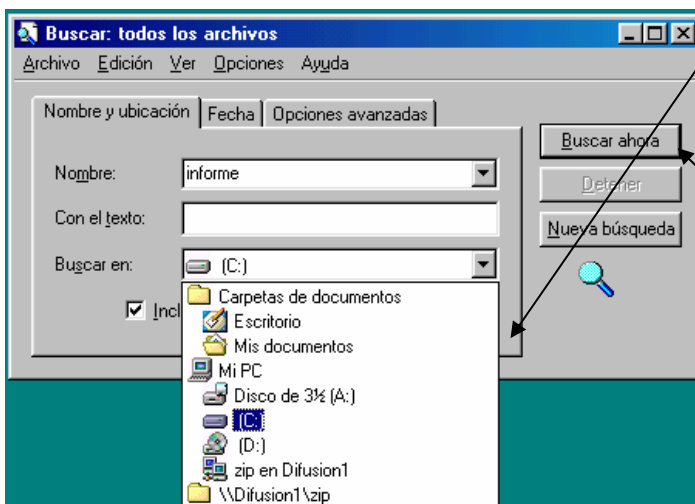
Para usar la utilidad de búsqueda, sólo debemos darle información sobre qué archivo o carpeta queremos buscar y también dónde queremos que busque: Escribe el nombre de la carpeta de destino en el cuadro de texto Nombre. Puedes escribir el nombre completo (por ejemplo: Informe) o sólo una parte de él (Inf, for, rme, forme, ...). El buscador no distingue normalmente las letras mayúsculas de las minúsculas (da igual escribir Informe que



INFORME que InForME), pero sí distingue los signos de puntuación y los espacios en blanco (no es lo mismo Informe que Infor me).



Especifica el sitio en el que quieres buscar en el cuadro Buscar en. Para especificar una carpeta, en lugar de una unidad, haz clic sobre el botón Examinar para acceder al cuadro de diálogo Buscar Carpeta y selecciona la carpeta en la que quieres buscar. Luego pulsa Aceptar.



Para buscar en la localización especificada y en todas las carpetas y unidades que contenga, asegúrate de que la casilla de activación Incluir Subcarpetas está activada. Para buscar sólo en la localización especificada, anula la activación de la casilla Incluir Subcarpetas. Haz clic sobre el botón Buscar ahora.

Aparecerá una lista de archivos y carpetas cuyo nombre coincide con el que escribiste en la casilla Nombre. Además podrás ver los datos localización (unidad de disco y carpeta donde se encuentra el archivo), tamaño (espacio en bytes que ocupa en el disco), tipo (tipo de archivo: documento de texto, programa, ...) y última fecha de modificación. Es posible que no aparezca ningún archivo que coincida con ese nombre, en ese caso puedes probar con cualquier otro.

Vamos a realizar otro ejemplo parecido al anterior, pero esta vez solo vamos indicar la letra 'e': En primer lugar escribe en la casilla Nombre la letra que estamos buscando: 'e' (sin las comillas, solo la letra)

Luego selecciona en la casilla Buscar en la unidad de disco duro (C:)



Asegúrate que la casilla Incluir Subcarpetas está activada.

Por último haz clic en el botón Buscar ahora.

Si lo has hecho bien, tendrás un listado de todos los archivos que contienen la letra 'e' dentro de su nombre

Prueba tu a buscar los archivos siguientes:

Archivo: LABEL

Busca este archivo indicando la palabra LABEL.

Archivo: SYS

Busca este archivo indicando solamente las letras YS (de sYS).

Realiza otra nueva búsqueda indicando solamente la letra Y (deben aparecer los archivos, que contienen dicha letra...).

Estos archivos también pueden ser copiados o movidos de un disco a otro o de una carpeta a otra, por ejemplo: Selecciona los dos archivos que aparecen en la ventana de buscar (haz clic en cualquiera de ellos y pulsando mayúsculas haz clic sobre el nombre del otro). Asegúrate de que ves el icono del disco duro (C:) en el panel izquierdo del explorador. Pincha con el botón derecho del ratón cualquiera de los dos archivos seleccionados y arrastralos hasta el disco duro (C:).

Selecciona Mover.

Si has realizado bien la operación anterior, los archivos se habrán copiado al disco duro (para comprobarlo mira en el explorador).

Ahora vuelve a realizar la operación anterior a la inversa para devolver los dos archivos al disquete (A:)

## BÚSQUEDA AVANZADA

Hemos podido comprobar que gracias a la función de búsqueda incluida en Windows 98 podemos fácilmente encontrar un archivo o una carpeta en cualquier parte de un disco. Esta búsqueda puede refinarse aún más. Por ejemplo, podemos encontrar archivos cuyo nombre contenga un determinado número de letras, o que la tercera letra de su nombre sea una 'A', Para ello utilizamos lo que se conocen por 'comodines'.

Estructura del nombre de un archivo

Sabemos que en Windows 98 el nombre de un archivo o una carpeta puede tener un número largo de caracteres (no como en MS-DOS donde sólo podemos asignar un nombre de 8 caracteres de longitud...). Además de este nombre, la gran mayoría de los archivos poseen una 'extensión'.

La extensión son hasta un máximo de tres letras que se le da a un archivo y va separada del nombre por un punto (.). Es algo así como el apellido del archivo, es decir, todos los archivos que tienen la misma extensión normalmente pertenecen a la misma 'familia' de archivos (son archivos del mismo tipo).

Por ejemplo, a los archivos que contienen un texto (una carta, apuntes, una receta de cocina, ...) se les aplica la extensión TXT (TeXTo), a los archivos que contienen dibujos la extensión BMP (Bit MaP), etc...

De esta forma, cuando veamos cualquier archivo que tenga, por ejemplo, extensión TXT sabremos casi seguro que el contenido de ese archivo es un texto, lo que ocurre es que, normalmente, Windows 98 oculta estas extensiones cuando muestra los nombres de los archivos en el Explorador, el Escritorio, etc... y en su lugar asigna un icono determinado.



En el caso de los archivos TXT, de texto, dicho icono es una pequeña libreta con algo escrito.

Para comprobarlo realiza una nueva búsqueda para un archivo que se llame 'LEEME.TXT' (sin las comillas). Seguramente aparezcan varios. Fíjate que todos llevan el mismo icono delante (una libreta con algo escrito). Si haces un doble clic sobre cualquiera de estos archivos, podrás comprobar que, efectivamente, son archivos de texto.

Comodines

Los comodines que podemos utilizar cuando vayamos a buscar un archivo o carpeta (o un grupo de ellos) son el asterisco (\*) y la interrogación final (?).

El primero de ellos (el asterisco) sirve para sustituir a un grupo de caracteres y la interrogación para sustituir sólo a un carácter. Por ejemplo, imaginemos que queremos buscar todos los archivos de texto que tenemos en el disco duro. Sabemos que los archivos de texto son los que tienen la extensión TXT, o sea, que queremos los archivos con cualquier nombre que tengan la extensión TXT. Como hemos dicho que el asterisco puede sustituir a un grupo de caracteres, la expresión que necesitamos sería la siguiente:

\*.TXT

Si quisiéramos todos los archivos gráficos (con extensión BMP), entonces la expresión sería:

\*.BMP

En ambos casos el asterisco está indicando que nos da igual el nombre que tenga el archivo que vamos a buscar (ya que sustituye a cualquier grupo de caracteres), pero la extensión (siempre detrás del punto) tiene que ser la indicada (TXT ó BMP).

Existen más tipos de tipos de archivos: PCX, DLL, EXE, COM, BAT, etc...

De ellos los más importantes (y que tú deberías conocer) son los EXE y los BAT, ya que estas extensiones indican que el archivo en cuestión es un programa o aplicación, es decir, cualquier juego, programa de contabilidad, programa de dibujo, etc estará dentro de un archivo con extensión EXE o extensión COM. (Por ejemplo, el programa principal de Windows 98 está en un archivo que se llama WIN.EXE, por eso, para entrar en Windows desde MS/DOS tienes que escribir la palabra WIN).

Los archivos de programa no van todos precedidos del mismo icono (igual que les ocurre a los archivos de texto, por ejemplo), sino que cada uno posee su propio icono. Esto es así, entre otras cosas, para que al usuario le sea más sencillo diferenciar un programa de otro simplemente por su icono. Por ejemplo, un programa que sea un juego podría tener un icono en el que se viera una baraja de cartas, y un programa de contabilidad podría estar representado por el icono de una calculadora.

Para comprobar que las expresiones anteriores funcionan correctamente vamos a la función de búsqueda y en la casilla Nombre escribimos: \*.TXT (da igual mayúsculas o minúsculas), luego selecciona la unidad del disco duro (C:) en el cuadro Buscar en: y pulsa el botón Buscar ahora. Si has seguido bien los pasos indicados, aparecerá el listado de todos los archivos de texto del disco duro. Fíjate en que todos van precedido del mismo icono.

Si quieres saber el contenido de cualquiera de estos archivos, sólo tienes que hacer doble clic sobre el nombre de cualquiera de ellos.

Realiza la operación anterior pero para buscar los archivos que sean imágenes: \*.BMP (también puedes hacer doble clic sobre los nombres que aparezcan para ver su contenido).

Como el otro comodín (?) sólo sustituye a una letra, puede servirnos por ejemplo para ver un listado de los archivos cuyo nombre contiene un número determinado de caracteres:

????.\*



Esta expresión buscaría los archivos cuyo nombre tiene sólo cuatro caracteres. En este caso, el asterisco detrás del punto nos indica que la extensión nos da igual.

??A??.\*

Esta expresión buscaría los archivos con un nombre de cinco caracteres, pero la tercera letra tiene que ser una A. La extensión en este caso tampoco nos importa.

??A\*.\*

Esta expresión es muy parecida a la anterior ya que la tercera letra también tiene que ser una A, pero en este caso no se limita a nombres con 5 caracteres, ya que el asterisco detrás de la A ( y delante del punto) nos indica que da igual cuántos caracteres haya detrás de esta letra, es decir, se buscarían los archivos con un número ilimitado de caracteres, pero el tercero de ellos, por fuerza, tendría que ser una A. La extensión en este caso tampoco nos importa, ya que el asterisco detrás del punto nos lo indica así.

???B?.BMP

Esta expresión nos daría los archivos cuyo nombre tuviera cinco letras, la cuarta de ellas debe ser una B, y además sólo aparecerán archivos de imágenes (BMP detrás del punto).

Prueba los siguientes ejemplos y comprueba el resultado obtenido:

I\*.TXT -> Todos los archivos (número ilimitado de caracteres) cuya segunda letra es una I. Además sólo aparecerán los archivos de texto (TXT)

A\*.BMP -> Los archivos cuya primera letra sea una A, pero con extensión BMP

??????.EXE -> Todos los archivos que sean programas (ya que la extensión es EXE) y cuyo nombre tenga 7 caracteres

????W.TXT -> Archivos cuya quinta letra sea una W, el número de caracteres no debe ser 5 y deben de ser de tipo TXT (tipo texto).

Refinando la búsqueda

Además de buscar un archivo según su nombre y extensión, podemos localizar un archivo que contenga una palabra, frase o número.

Para ello solo tienes que rellenar la casilla 'Con el texto' con la palabra, frase o número que quieras encontrar.

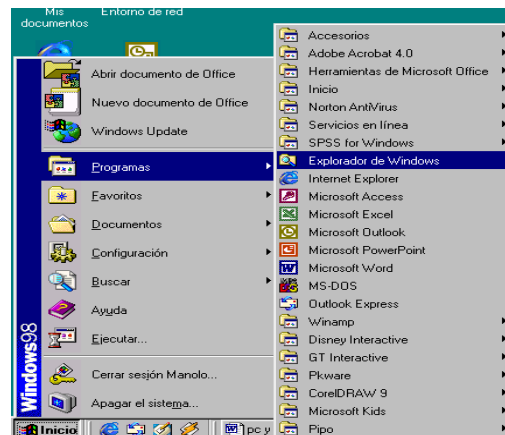
Por ejemplo, indica en la casilla la palabra 'dispositivo' y pulsa el botón de búsqueda. Entre los archivos que aparecen debe salir uno llamado 'bootlog' Ábrelo para ver su contenido (seguramente no entenderás nada de lo que aparece) Si buscas debe aparecer la palabra 'dispositivo'.

## EXPLORADOR DE WINDOWS

Ya hemos visto que en Windows trabajamos con ventanas, que pueden ser carpetas, documentos de texto, programas (como el explorador de Windows), etc. Así es como se ha trabajado tradicionalmente, pero Windows 98 tiene la característica de integrarlo todo en la misma ventana.

En una única ventana podemos ver un texto, el contenido de una carpeta, una página Web de Internet, ...

Para comprobarlo vamos a realizar los siguientes

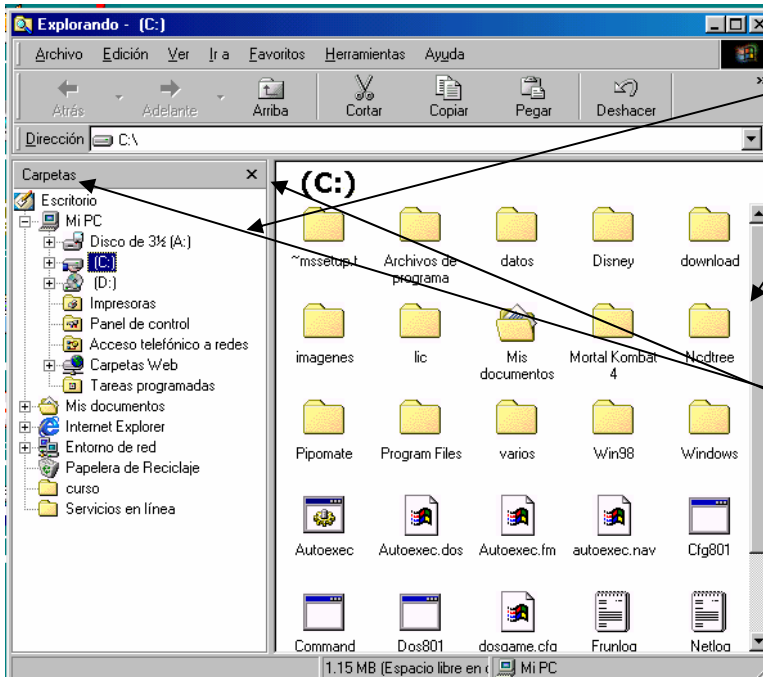




pasos:

Abre el Explorador de Windows

Maximiza la ventana para verla mejor



Como ya sabes, el explorador consta de dos paneles, en la izquierda puedes ver las unidades de disco, carpetas, es decir, todo el contenido del escritorio y en el panel de la derecha puedes ver los iconos contenidos en el elemento que has seleccionado a la izquierda.

Fíjate que encima del panel de la izquierda aparece el título 'Carpetas' seguido de una 'x'. La 'x' es igual que las 'x' que cierran las ventanas, es decir, que si pulsas sobre ella, el panel de la izquierda 'Todas las carpetas' desaparecerá. Haz

la prueba.

Ahora el explorador de Windows es como una carpeta más, solo muestra iconos. ¿Cómo podemos hacer que aparezca de nuevo el panel de la izquierda?

Selecciona Ver

Selecciona Barra del Explorador

Selecciona Todas las Carpetas

Ahora el explorador vuelve a ser el que siempre hemos conocido...

Existen otras posibilidades de Barras del Explorador. Por ejemplo: Selecciona Ver

Selecciona Barra del Explorador

Selecciona Canales

Los canales son páginas de Internet a las que podemos conectarnos directamente. Suelen ser de periódicos, emisoras de radio, ... cualquier sitio que nos puede ofrecer información.

Ahora, dentro de la Barra del Explorador selecciona las siguientes Barras:

La Historial nos muestra dónde hemos estado últimamente. Si te fijas aparecerán muchas de las ventanas que has estado viendo anteriormente. Si seleccionas cualquiera de ellos vuelves a verlo.

La Búsqueda es para realizar búsquedas en Internet.

Favoritos es una barra muy útil que nos permite añadir a una lista lo que más nos interesa.

A continuación vamos a estudiarla con detenimiento:

Cuando ves la Barra Favoritos compruebas que existen una serie de apartados: Canales, Actualización de Software, Vínculos, Mis Documentos, ... Podemos añadir nuevos apartados o eliminar los que no necesitamos.

Haciendo un solo clic sobre cualquiera de los apartados veremos su contenido. El contenido de cada apartado puede ser un documento (texto, imagen, ...) una carpeta, una página web



de Internet, ... de hecho fíjate que el apartado Canales es como la barra de canales que vimos anteriormente.

En esta barra de Favoritos puedes añadir fácilmente los elementos que quieras, por ejemplo, vamos a suponer que frecuentemente compruebas el contenido de la papelera de reciclaje; en este caso puedes añadirla a la barra de Favoritos de la siguiente forma:

En primer lugar vamos a ‘visitar’ la papelera de reciclaje. Para ello escribe en la barra de direcciones del Explorador ‘papelera de reciclaje’ y pulsa Enter

Si has seguido bien el paso anterior, verás en el explorador el contenido de la papelera. Selecciona la opción ‘Favoritos’ (en la parte superior de la ventana)

Selecciona ‘Agregar a Favoritos’

En la casilla de debajo de la ventana aparece el nombre ‘papelera de reciclaje’. Este es el nombre con el que va a aparecer en ‘Favoritos’. Haz clic una sola vez encima de este nombre y cambia el nombre por ‘La Papelera de’ seguido de tu nombre. Pulsa ‘Aceptar’

De esta forma tienes incluida la papelera de reciclaje en ‘Favoritos’, fíjate que aparece a la izquierda con el nombre que le escribiste.

Ahora escribe en la barra de direcciones ‘mi PC’ y pulsa enter.

Si has realizado bien el paso anterior aparecerá el contenido de ‘mi pc’ en la ventana del explorador

Si quieres volver a ver el contenido de la papelera ya no hace falta que escribas su nombre en la barra de direcciones. Simplemente haz un solo clic sobre ella en el panel de la izquierda y ya está

El botón deshacer

El botón deshacer está situado en la barra de herramientas del explorador y se representa con una flecha apuntando hacia la izquierda.

Es muy útil porque nos permite deshacer algunas de las operaciones que realicemos. Por ejemplo:

Desde el explorador muévete al disco duro (C:). Utiliza la barra de direcciones. Crea en C: una nueva carpeta con el nombre ‘Prueba’

Una vez creada haz clic con el botón derecho del ratón y selecciona eliminar para borrar la carpeta

Ahora supongamos que has eliminado algo que era muy importante y necesitas recuperarlo. Si utilizas el botón deshacer, verás como aparece de nuevo el icono que borraste anteriormente.

Vuelve a hacer clic con el botón derecho del ratón sobre el icono

Selecciona Cambiar nombre y teclea como nuevo nombre ‘Le he cambiado el nombre a esta carpeta’

Pulsa el botón deshacer y verás como el nombre vuelve a ser el mismo de antes.

Configuración Avanzada

Las carpetas pueden ser personalizadas fácilmente, por ejemplo ya vimos anteriormente como podíamos incluir una imagen de fondo en cada carpeta.

También hemos visto que podemos trabajar según el método clásico de Windows o según el estilo Web, parecido a la forma de trabajar en Internet.

Ahora vamos a comprobar que podemos personalizar aún más la forma de trabajar en Windows gracias a una serie de opciones. Para llegar a ellas realiza los pasos siguientes:

Abre cualquier carpeta (por ejemplo Mi PC).

Selecciona Ver/Opciones de Carpeta



Selecciona 'Personalizar, basarse en la configuración que el usuario decida'

Selecciona Configuración

Si has realizado bien los pasos anteriores debe aparecer una nueva ventana mostrando cuatro opciones de configuración:

Active Desktop:

La opción 'Permitir la existencia de contenido Web en mi escritorio' permite que se pueda trabajar con los elementos del escritorio como si estuviéramos en una página Web. Mejor dejar activada esta opción a no ser que deseemos trabajar según el estilo clásico de Windows

Examinar las carpetas como se indica:

Abrir todas las carpetas en la misma ventana: Si activamos esta opción, se utilizará la misma ventana para mostrar el contenido de distintas carpetas. Por ejemplo: activa esta opción, selecciona 'Aceptar' y 'Cerrar' y sigue los siguientes pasos:

Desde la ventana de Mi PC prueba a abrir Impresoras.

Comprueba que aparece el contenido de Impresoras en la misma ventana que aparecía Mi PC

Ahora vuelve a seleccionar Ver/Opciones de Carpeta y Configuración para volver a la ventana de opciones.

En lugar de 'Abrir todas las carpetas en la misma ventana' selecciona 'Abrir cada carpeta en ventanas diferentes'

Vuelve a realizar los pasos anteriores: Selecciona Aceptar, y Cerrar y desde Mi PC prueba a abrir Impresoras. Fíjate que la carpeta Impresoras aparece en una ventana distinta a la de Mi PC.

'Ver contenido Web en carpetas':

Permite decidir si se va a ver contenido en el formato que se utiliza en Internet (HTML). En otras palabras, es la opción que nos permite, por ejemplo, poner una imagen o una página de Internet como fondo de una carpeta. Si activamos la opción Para todas las carpetas con contenido HTML, significa que todas las carpetas que abramos de ahora en adelante mostrarán su fondo como una página Web (de Internet).

'Hacer clic en los elementos como se indica':

Esta opción permite que seleccionemos las veces que tenemos que hacer clic sobre un icono para que se abra la ventana: Activa 'Hacer dos clic para abrir un elemento' Selecciona 'Aceptar' y 'Cerrar' para volver a Mi PC.

Para abrir cualquier icono necesitas hacer un doble clic rápido con el botón izquierdo del ratón. Así es como se trabajaba tradicionalmente con las versiones anteriores a Windows 98. Compruébalo abriendo algunos iconos (Impresoras, Panel de Control, ...)

Si haces un solo clic sobre un icono, éste se selecciona (cambia su color de fondo)

Vuelve a las opciones de configuración seleccionando en cualquier ventana abierta Ver/Opciones de Carpeta/Configuración

Activa 'Abrir un elemento con un clic únicamente'

Activa 'Subrayar los títulos de los iconos que coincidan con el explorador'

Selecciona 'Aceptar' y 'Cerrar'

Fíjate que todos los iconos en la pantalla aparecen subrayados. Para abrir cualquier ventana sólo tienes que hacer un clic. Si quieres seleccionar un icono sólo tienes que situar el puntero del ratón encima de dicho icono durante un segundo.

Vuelve a las opciones de configuración seleccionando en cualquier ventana abierta Ver/Opciones de Carpeta/Configuración



Selecciona 'Subrayar los títulos de iconos cuando yo los señale'

Selecciona 'Aceptar' y 'Cerrar'

Fíjate que los iconos que ves en pantalla no aparecen subrayados a no ser que sitúes la flecha del ratón encima de uno de ellos. Automáticamente aparece subrayado y solo hace falta un clic de ratón para abrirlo. Para seleccionar un icono se hace también dejando el puntero del ratón un segundo encima de él.



## SOLUCIÓN DE PROBLEMAS EN WINDOWS

PROBLEMA	SOLUCIÓN																
No se puede iniciar el modo a prueba de fallos. La computadora deja de responder ( <b>se bloquea</b> ) o aparece un mensaje de error, como un mensaje de error de excepción grave o de <b>VxD</b> no válido.	<p><b><u>Iniciar Windows 98 en Modo protegido</u></b></p> <p>Si Windows 98 no se inicia de la manera habitual, intente iniciarlo en Modo a prueba de fallos. Para iniciar Windows 98 en Modo a prueba de fallos, reinicie el equipo, mantenga presionada la tecla <b>F8</b> hasta que aparezca el menú Inicio de Windows 98 y, después, elija Modo a prueba de fallos. Si Windows 98 no se inicia en Modo a prueba de fallos, consulte la sección "Windows 98 no se inicia en Modo a prueba de fallos".</p>																
	<p><b><u>El equipo está infectado por un virus</u></b></p> <p>Es posible que Windows no pueda arrancar debido a la existencia de un virus. Es muy recomendable el pasar un antivirus actualizado para descartar esta posibilidad</p>																
	<p><b><u>La configuración de CMOS del equipo no es correcta</u></b></p> <p>Compruebe la configuración de CMOS del equipo. Es posible que necesite ponerse en contacto con el fabricante del equipo para comprobar esta configuración.</p>																
	<p><b><u>La configuración de CMOS del equipo no es correcta</u></b></p> <p>Compruebe la configuración de CMOS del equipo. Es posible que necesite ponerse en contacto con el fabricante del equipo para comprobar esta configuración.</p>																
	<p><b><u>Existe un conflicto de hardware</u></b></p> <p>Entre los posibles conflictos se encuentran la configuración del BIOS PCI, conflictos de IRQ, puertos COM redundantes (por ejemplo, dos puertos COM1 o un módem interno establecido para el mismo puerto COM que un puerto serie existente) y módulos de memoria RAM defectuosos.</p>																
	<p><b><u>Es necesario cambiar una opción de configuración en el archivo Msdos.sys</u></b></p> <p>Consulta la sección Trucos para averiguar algunas opciones interesantes de como manipular y cambiar determinados parámetros del fichero MSDOS.SYS. (por ejemplo, debe establecerse el valor 0 para la opción Logo).</p>																
	<p><b><u>Windows 98 se inicia en Modo a prueba de fallos</u></b></p> <p>Si Windows 98 se inicia en Modo a prueba de fallos, ejecute el proceso de inicio para ver si algún dispositivo no se carga correctamente. Para ello, siga estos pasos:</p> <ol style="list-style-type: none"> <li>Haga clic en Inicio, elija Ejecutar, escriba "msconfig" (sin las comillas) en la casilla Abrir y, después, haga clic en Aceptar.</li> <li>Haga clic en Inicio selectivo.</li> <li>Pruebe con distintas opciones de inicio. La siguiente tabla contiene varias opciones de inicio. Las opciones están marcadas con Inicio en A, Inicio en B, Inicio en C. Para utilizar una opción de inicio, active o desactive las casillas de verificación correspondientes.</li> </ol> <p>Siga las instrucciones que se muestran a continuación de la tabla para determinar la causa del problema.</p> <table border="1" data-bbox="516 1709 1393 1877"> <thead> <tr> <th></th> <th>INICIO EN A</th> <th>INICIO EN B</th> <th>INICIO EN C</th> </tr> </thead> <tbody> <tr> <td>Procesar archivo Config.sys</td> <td>SI</td> <td>NO</td> <td>SI</td> </tr> <tr> <td>Procesar archivo Autoexec.bat</td> <td>SI</td> <td>NO</td> <td>SI</td> </tr> <tr> <td>Procesar Winstart.bat (si está disponible)</td> <td>SI</td> <td>SI</td> <td>NO</td> </tr> </tbody> </table>		INICIO EN A	INICIO EN B	INICIO EN C	Procesar archivo Config.sys	SI	NO	SI	Procesar archivo Autoexec.bat	SI	NO	SI	Procesar Winstart.bat (si está disponible)	SI	SI	NO
	INICIO EN A	INICIO EN B	INICIO EN C														
Procesar archivo Config.sys	SI	NO	SI														
Procesar archivo Autoexec.bat	SI	NO	SI														
Procesar Winstart.bat (si está disponible)	SI	SI	NO														



	<b>Procesar archivo System.ini</b>	NO	SI	SI
	<b>Procesar archivo Win.ini</b>	NO	SI	SI
	<b>Cargar elementos del grupo de Inicio</b>	SI	SI	NO

NOTA: Si Windows 98 no se inicia correctamente en ninguna de las siguientes situaciones, vea la sección "**Solucionar problemas con controladores de modo protegido**", más adelante en este artículo. Primero, pruebe con la opción Inicio en A. Si Windows 98 no se inicia correctamente en estas condiciones, intente con la opción Inicio en B. Si Windows 98 se inicia correctamente al utilizar la opción Inicio en A, existe un problema en el archivo System.ini o Win.ini. Para encontrar la línea del archivo System.ini o Win.ini que causa el problema, siga estos pasos:

- a. Haga clic en Inicio, elija Ejecutar, escriba "msconfig" (sin las comillas) en la casilla Abrir y, después, haga clic en Aceptar.
- b. Haga clic en la ficha Win.ini.
- c. Haga doble clic en la carpeta de Windows.
- d. Desactive las casillas de verificación load= y run=.
- e. Haga clic en Aceptar.
- f. Cuando se le pregunte si desea reiniciar el equipo, haga clic en Sí.

Si Windows 98 se inicia correctamente utilizando la opción Inicio en B, existe un problema con un controlador o un programa residente (TSR) que se carga desde el archivo Config.sys o Autoexec.bat. Consulte la sección "**Solucionar problemas con programas residentes**", más adelante en este artículo. Si Windows 98 no se inicia correctamente con las opciones Inicio en A o Inicio en B, pruebe con la opción Inicio en C. Si Windows 98 se inicia correctamente con esta opción, existe un problema con un programa que se ejecuta durante el inicio. Consulte la sección "**Solucionar problemas con la carpeta Inicio**", más adelante en este artículo. Si sigue sin poder iniciar Windows 98 correctamente, utilice la herramienta **Comprobador de archivos** de sistema para buscar archivos de sistema reemplazados o dañados. Para iniciar el Comprobador de archivos de sistema, haga clic en Inicio, elija Programas, Accesorios, Herramientas del sistema, haga clic en Información del sistema y, en el menú Herramientas, haga clic en Comprobador de archivos de sistema.

**Solución con problemas residentes en memoria**

El problema puede tener su origen en un controlador o un programa residente que se carga desde el archivo Config.sys o Autoexec.bat. Para determinar si es así, siga estos pasos:

1. Haga clic en Inicio, elija Ejecutar, escriba "msconfig" (sin las comillas) en la casilla Abrir y, después, haga clic en Aceptar.
2. Haga clic en Inicio selectivo y desactive la casilla de verificación Procesar archivo Autoexec.bat.
3. Haga clic en Aceptar y reinicie el equipo cuando el sistema le pregunte al respecto.

Si se soluciona el problema, el controlador o el programa residente problemático se carga desde el archivo Autoexec.bat. Si no se soluciona el problema, el controlador o el programa residente problemático se carga desde el archivo Config.sys. Para determinar la línea del archivo Autoexec.bat o Config.sys que carga el controlador o el programa residente, siga estos pasos:

1. Haga clic en Inicio, elija Ejecutar, escriba "msconfig" (sin las comillas) en la casilla Abrir y, después, haga clic en Aceptar.
2. Haga clic en la ficha Autoexec.bat o Config.sys y desactive las casillas de verificación de todos los programas y controladores no fundamentales.
3. Haga clic en Aceptar y reinicie el equipo cuando el sistema le pregunte al respecto.



	<p>Si se soluciona el problema, siga estos pasos:</p> <ol style="list-style-type: none"> <li>1. Haga clic en Inicio, elija Ejecutar, escriba "msconfig" (sin las comillas) en la casilla Abrir y, después, haga clic en Aceptar.</li> <li>2. En la ficha Autoexec.bat o Config.sys, active la primera casilla de verificación de la lista.</li> <li>3. Haga clic en Aceptar y reinicie el equipo cuando el sistema le pregunte al respecto.</li> </ol> <p>Si el problema sigue solucionado, repita los pasos 1-3, pero active la siguiente casilla de verificación de la lista. Si reaparece el problema, la última casilla de verificación que ha activado carga el controlador o el programa residente que causa el problema. Para obtener asistencia adicional, póngase en contacto con el fabricante del programa.</p> <p>Si no se soluciona el problema, ejecute la herramienta Comprobador del Registro de Windows, ya que puede existir un problema en el Registro del sistema. Para iniciar el Comprobador del Registro de Windows, haga clic en Inicio, elija Programas, Accesorios, Herramientas del sistema, haga clic en Información del sistema y, en el menú Herramientas, haga clic en Comprobador del Registro de Windows.</p>
	<p><b><u>Solucionar problemas con controladores de modo protegido</u></b></p>
	<p>El problema puede tener su origen en un controlador de modo protegido de Windows 98. Para determinar si es así, siga estos pasos:</p> <ol style="list-style-type: none"> <li>1. Haga clic en Inicio, elija Ejecutar, escriba "msconfig" (sin las comillas) en la casilla Abrir y, después, haga clic en Aceptar.</li> <li>2. En la ficha General, haga clic en Avanzada.</li> <li>3. En Configuración, active una casilla de verificación.</li> <li>4. Haga clic en Aceptar, otra vez en Aceptar y luego reinicie el equipo.</li> </ol> <p>Si no se soluciona el problema, repita los pasos 1-4, pero active una casilla de verificación distinta en el paso 3. Si se soluciona el problema, la última casilla de verificación que ha activado causa el problema.</p>
	<p><b><u>Deshabilitar dispositivos en el Administrador de dispositivos</u></b></p>
	<p>Si no se soluciona el problema, siga estos pasos :</p> <ol style="list-style-type: none"> <li>1. Haga clic en Inicio, elija Configuración y haga clic en Panel de control.</li> <li>2. Haga doble clic en Sistema.</li> <li>3. En la ficha Administrador de dispositivos, deshabilite todos los dispositivos de las siguientes ramas: - Adaptadores de vídeo. - Controladores de disco duro. - Mouse. - Conector PCMCIA. - Controladores SCSI. - Controladores de disquete. - Teclado. - Adaptadores de red. - Puertos. - Controladores de sonido, de vídeo y de juegos.</li> </ol> <p>Para deshabilitar un dispositivo en el Administrador de dispositivos, siga estos pasos:</p> <ol style="list-style-type: none"> <li>a. Haga doble clic en la rama que contiene el dispositivo que desee, haga clic en el dispositivo y, a continuación, en Propiedades.</li> <li>b. En la ficha General, active la casilla de verificación Desactivar en este perfil de hardware y haga clic en Aceptar.</li> <li>c. Reinicie el equipo.</li> </ol> <p>4. Si se soluciona el problema, habilite los dispositivos que ha deshabilitado en el paso 3 y compruebe que no hay dispositivos que entren en conflicto. <b>NOTA:</b> Habilite los dispositivos en el orden siguiente: - Puertos COM. - Controladores de disco duro. - Controladores de disquete. - Otros dispositivos.</p> <p>Si no se soluciona el problema, ejecute la herramienta Agente controlador de omisión automática para habilitar los dispositivos deshabilitados. Para iniciar el Agente controlador de omisión automática, haga clic en Inicio, elija Programas, Accesorios, Herramientas del sistema, haga clic en Información del sistema y, en el menú Herramientas, haga clic en Agente controlador de omisión automática.</p>



	<p><b><u>Compruebe si está dañado algún controlador de dispositivo virtual estático (VxD)</u></b></p>
	<p><b>1.</b> Reinicie el equipo, mantenga pulsada la tecla Ctrl hasta que aparezca el menú Inicio de Windows 98 y, después, elija Confirmación paso a paso.  <b>2.</b> Presione la tecla S en cada pregunta hasta -e incluida- la pregunta "¿Cargar todos los controladores de Windows?" y, después, presione la tecla N para el resto. Cree una lista de todos los elementos que intente cargar a partir de este punto. De esta manera, evitará que se carguen los controladores VxD y que los VxD de la carpeta Windows\System\Vmm32 suplanten a los controladores VxD internos de Windows (integrados en el archivo Vmm32.vxd).</p> <p><b><u>Notas adicionales</u></b>          Para obtener información acerca de problemas de hardware conocidos, consulte el archivo Hardware.txt, en la carpeta de Windows. Para obtener asistencia adicional para la solución de problemas, consulte el archivo Bootlog.txt, en la carpeta raíz. Este archivo muestra el estado de carga de todos los controladores de modo real y de modo protegido. Si Windows 98 no se inicia correctamente, el archivo Bootlog.txt mostrará el último controlador que se cargó correctamente y también una entrada "LoadFail" para cada controlador que no se pudo cargar antes de producirse el problema.</p>
<p>Al iniciar Windows, el equipo puede no responder (se bloquea) después de aparecer la pantalla del logotipo de Windows.</p>	<p>-Puede haber oculta una pantalla de advertencia de un programa antivirus detrás de la pantalla del logotipo de Windows. Este problema se produce si Windows carga un programa antivirus desde el archivo Autoexec.bat para comprobar automáticamente si hay virus. El programa antivirus detecta que el archivo Command.com ha cambiado como resultado de la instalación de Windows y pausa el sistema para informarle al respecto y recibir instrucciones adicionales.</p> <p>:</p>
	<p>-El adaptador de pantalla instalado en el equipo no realiza correctamente el cambio de modo de vídeo que se produce cuando se muestra la pantalla del logotipo de Windows. Este cambio de modo no se produce si elige Confirmación paso a paso en el menú Inicio, ya que no se muestra la pantalla del logotipo de Windows. Se sabe que este problema ocurre con los siguientes adaptadores de pantalla:</p> <p>Para solucionar este problema: Para determinar si se está ejecutando un software antivirus, presione la tecla ESC para cerrar la pantalla del logotipo de Windows. En caso de estar ejecutándose, es posible que tenga acceso a él desde esta pantalla. Elija la opción que permite al programa actualizar los archivos afectados. Esta acción impedirá que se produzca la pausa cuando inicie Windows en el futuro.</p> <p>Si no se está ejecutando ningún software antivirus, utilice una de las siguientes opciones para determinar si deshabilitar la pantalla del logotipo de Windows va a solucionar el problema:</p> <p>-Agregue la siguiente línea a la sección [Options] del archivo Msdos.sys, ubicado en la carpeta raíz de la unidad de inicio física:  <b>Logo=0</b>          Este método impide de manera permanente que se muestre la pantalla del logotipo de Windows.</p> <p>-Presione la tecla ESC cuando vea el mensaje "Iniciando Windows 95". Debe utilizar este método cada vez que inicie Windows 95.</p> <p>-Presione la tecla F8 cuando vea el mensaje "Iniciando Windows 95", elija Confirmación paso a paso en el menú Inicio y presione la tecla S en cada pregunta. Deberá utilizar este método cada vez que inicie Windows 95.</p> <p>Si deshabilitar la pantalla del logotipo de Windows no soluciona el problema,</p>



	<p>póngase en contacto con el fabricante del adaptador de pantalla para obtener información adicional acerca de este problema. Es posible que pueda volver a configurar el adaptador de pantalla de manera que no se produzca el problema cuando se muestre la pantalla del logotipo de Windows.</p>
<p>Al iniciar Windows, puede aparecer el siguiente mensaje de error: "No se puede cargar un archivo de dispositivo indicado en SYSTEM.INI. No se debe afectar el rendimiento de Windows sin él. Presione una tecla para continuar." Al presionar una tecla, se producirá el siguiente mensaje de error: Llamada de vínculo dinámico VxD no válida NWREDIR(04) + 000000B9 al dispositivo "0487", servicio 6. Su configuración de Windows no es válida. El archivo Nwredir.vxd se encuentra en el directorio correcto y no está dañado.</p>	<p>El sistema está cargando un redirector de NetWare de modo real (NETX o VLM) y el usuario está cargando el Cliente de Microsoft para redes NetWare (NWREDIR) para la misma tarjeta de red. Este problema también puede surgir si se enlaza al adaptador de red el controlador de protocolo de modo real Ipxodi.com (o cualquier otro controlador ODI) antes de cargar Nwredir, incluso aunque se utilice NETX o VLM. Para resolverlo: Utilice cualquiera de los siguientes métodos para solucionar este problema: -Quite el controlador NetWare de modo real del archivo Autoexec.bat. Para ello, quite las líneas que contengan Startnet.bat, Netx.exe o Vlm.exe. -Quite el Cliente de Microsoft para redes NetWare y agregue el controlador correcto para el shell de NetWare que esté utilizando. Para ello, realice el siguiente procedimiento: <b>1.</b> En el Panel de control, haga doble clic en el icono Red. <b>2.</b> Haga clic en "Cliente de Microsoft para redes NetWare" y, después, haga clic en el botón Quitar. <b>3.</b> Haga clic en el botón Agregar, seleccione Cliente y haga de nuevo clic en Agregar. <b>4.</b> En el cuadro Fabricantes, haga clic en Novell. En el cuadro Clientes de red, haga clic en el cliente apropiado para el shell de NetWare que esté utilizando. Si no sabe cuál es el shell de NetWare que utiliza, póngase en contacto con el administrador de red. <b>5.</b> Haga clic en el botón Aceptar y vuelva a hacer clic en Aceptar. <b>6.</b> Inserte el disco de Windows 95 apropiado. <b>7.</b> Inserte el disco de estación de trabajo de Novell apropiado.</p>
<p>Al iniciar el equipo, puede producirse alguna de las siguientes situaciones: -El equipo se inicia con el símbolo del sistema en lugar de con la interfaz gráfica de usuario (GUI) de Windows 95. Si escribe "win" en el símbolo del sistema, se inicia Windows 95. -Cuando intenta iniciar Windows 95 de la manera habitual o en modo a prueba de fallos, aparece un mensaje de error que indica que faltan archivos.</p>	<p>Este comportamiento suele deberse a una instalación incompleta de Windows 95. Para solucionar este problema, vuelva a ejecutar el programa de instalación de Windows 95 y elija la opción Comprobar cuando el sistema le pregunte. Esta opción hace que Windows 95 compruebe todos los archivos y reemplace aquellos que estén dañados e instale los que no encuentre.</p>
<p>Al cambiarle a otra resolución mayor se bloqueaban y mostraban la pantalla en negro, o sea, no se ve nada.</p>	<p>Iniciar el sistema en <b>A MODO PRUEBA DE FALLOS</b>. Para poder entrar, solo tienes que pulsar la tecla <b>F5</b> (en windows 95) <b>o F8</b> (en Windows 98, Milenium o 2000) durante unos 3 o 4 <b>segundos antes</b> de que aparezca en pantalla el mensaje de <b>INICIANDO WINDOWS</b>. Una vez en ese modo no tienes más que definir de nuevo la <b>resolución adecuada</b></p>



<p>Mi Computadora no reconoce tono de marcado</p>	<p><b>de tu monitor y reiniciar el sistema</b></p> <p>Si estás seguro de que el modem interno está correctamente instalado en tu PC (por si no sabes puedes saberlo en el Panel de Control, haciendo click en el ícono Modems, luego en la ficha diagnóstico y por último en propiedades), si está correcto, te da la información del modem, de lo contrario no. La cuestión es que sí está correctamente instalado todo, incluyendo la línea del teléfono, quiere decir que tienes los controladores de un modem instalado con una versión distinta a la que debería ser. La solución es desinstalar el modem e instalar el correcto, pero con mucho cuidado, ya que los modems internos tienden a traernos algunos problemitas con su instalación, uno de los principales es que tienes que bajar los controladores de tu MODEM de internet, pero cuidado, tienes que saber exactamente el modelo y la fabrica que lo produce.</p>
<p>No funciona un dispositivo que quite de la computadora y que anteriormente funcionaba</p>	<p>Muchas veces el problema es que se queman las placas controladoras del disco, MODEM, floppy, ratón, teclado, es decir, las tarjetas verdes que están adheridas al disco. La solución es poner otro dispositivo compatible con tu computadora. Si lo que hiciste fue extraer el disco duro, compra uno igual con las mismas características y sacarle la placa colocándosela al disco que fallo. Con esto tu disco volverá a funcionar y podrás recuperar tu información. Hay que tener mucho cuidado en el manejo de esas placas por que las puedes dañar.</p>
<p>La paginación del modo Compatibilidad reduce el rendimiento global del sistema</p>	<p>El modo compatibilidad con MS-DOS se puede utilizar por alguno de los motivos siguientes:</p> <ul style="list-style-type: none"> <li>-Un controlador de dispositivo "no seguro", un programa residente en memoria o un virus ha enlazado la cadena INT21h o INT13h antes de que se cargue Windows 95.</li> <li>-Windows 95 no ha detectado el controlador del disco duro del equipo.</li> <li>-Se ha eliminado el controlador del disco duro de la configuración actual en Administrador de dispositivos.</li> <li>-Hay un conflicto de recursos entre el controlador del disco duro y otro dispositivo de hardware.</li> <li>-Falta o está dañado el controlador en modo protegido de Windows 95.</li> <li>-Los controladores de disco en modo protegido de 32 bits de Windows 95 han detectado una configuración no admitida o hardware incompatible.</li> </ul> <p>Para solucionar el problema, siga estos pasos:</p> <ol style="list-style-type: none"> <li>1. Utilice la ficha Rendimiento de Propiedades de Sistema para identificar qué controlador se utiliza en modo compatibilidad con MS-DOS y por qué. <b>NOTA:</b> Las unidades de disquete y las unidades de CD-ROM que funcionan en modo compatibilidad con MS-DOS hacen que la ficha Rendimiento muestre el mensaje "Algunas unidades están utilizando el modo compatibilidad con MS-DOS" para el sistema de archivos, pero este artículo sólo se aplica a la solución de problemas con discos duros que funcionen en modo compatibilidad con MS-DOS.             <ol style="list-style-type: none"> <li>a. Si el nombre del controlador que provoca el modo compatibilidad con MS-DOS es MBRINT13.SYS, el equipo puede estar infectado por un virus de sector de inicio, o está en ejecución software de traducción de geometría en modo real (para un disco duro IDE con más de 1024 cilindros) que no es compatible con los controladores de disco en modo protegido de Windows 95.</li> <li>b. Si aparece el nombre de un controlador del archivo CONFIG.SYS, póngase en contacto con el fabricante del controlador para determinar si hay una versión del mismo que permita el acceso en modo protegido en Windows 95.</li> </ol> <p>Si no aparece ningún controlador en la ficha Rendimiento, prosiga a partir del paso 2.</p> </li> <li>2. Asegúrese de que el controlador del disco duro aparece en Administrador de dispositivos. En caso contrario, instálelo con el Asistente para agregar nuevo hardware. Si el asistente no detecta el controlador, vuelva a ejecutarlo pero no deje que detecte el hardware del equipo. En vez de eso, seleccione el controlador</li> </ol>



en la lista de hardware. Si no aparece el controlador, póngase en contacto con el fabricante del controlador del disco duro para determinar si hay disponible un controlador de disco en modo protegido de Windows 95 o un controlador (FastDisk) de acceso a disco de 32 bits de Windows 3.1.

NOTA: Si el controlador de disco duro aparece en Administrador de dispositivos pero tiene una X roja, significa que se ha quitado del perfil de hardware actual. Haga clic en Propiedades del controlador en Administrador de dispositivos y, a continuación, haga clic en la casilla de verificación que corresponda al perfil de hardware actual en Uso del dispositivo.

3. Si el controlador del disco duro aparece en Administrador de dispositivos pero tiene un signo de exclamación amarillo, hay una dirección de IRQ, E/S, DMA o RAM que está en conflicto con otro dispositivo, falta o está dañado el controlador en modo real o está seleccionada la casilla de verificación "Deshabilitar los controladores de disco de 32 bits en Modo protegido" en Propiedades de Sistema de archivos.

a. Asegúrese de que no está seleccionada la casilla de verificación "Deshabilitar los controladores de disco de 32 bits en Modo protegido" en Propiedades de Sistema de archivos. Para tener acceso a esta ficha, haga doble clic en Sistema en el Panel de control, haga clic en la ficha Rendimiento y, a continuación, en Sistema de archivos.

b. Solucione los conflictos de recursos (dirección de IRQ, E/S, DMA o RAM) que pudiera haber con otros dispositivos. Consulte la documentación del controlador para obtener información acerca del uso de recursos y cómo cambiar el mismo.

c. Asegúrese de que el controlador en modo protegido está en el directorio Windows\SYSTEM\IOSUBSYS y que se carga correctamente. Para determinar qué controlador proporciona acceso a disco de 32 bits, haga clic en Propiedades del controlador en Administrador de dispositivos y haga clic en la ficha Controlador para ver qué archivos de controlador están asociados con el controlador.

NOTA: Si utiliza un controlador de disco duro IDE, EIDE o ESDI, puede que no se muestre la ficha Controlador cuando haga clic en Propiedades del controlador en Administrador de dispositivos. A menos que utilice un controlador de otro fabricante, Esdi\_506.pdr es el controlador en modo protegido que se utiliza para proporcionar acceso a disco de 32 bits para estos controladores.

Reinicie Windows 95 y presione F8 cuando aparezca el mensaje "Iniciando Windows 95" y, a continuación, elija Sesión iniciada (\BOOTLOG.TXT) en el menú de inicio de Windows 95. Examine el archivo BOOTLOG.TXT recién creado para determinar si el controlador se carga correctamente.

En Windows 98, mantenga presionada la tecla CTRL hasta que vea el menú de inicio de Windows 98 y, a continuación, seleccione Sesión iniciada (\BOOTLOG.TXT).

Si el archivo BOOTLOG.TXT muestra un mensaje "Init Failure" o "Load Failure" correspondiente al controlador, prosiga a partir del paso D. Si el archivo BOOTLOG.TXT muestra un mensaje "INITCOMPLETESUCCESS" correspondiente al controlador, examine el archivo IOS.LOG.

Windows 95 crea un archivo IOS.LOG en el directorio de Windows si alguna unidad utiliza el modo compatibilidad con MS-DOS. Las primeras líneas del archivo IOS.LOG pueden contener información que describa por qué no se ha cargado el controlador de disco en modo protegido. Tenga a mano esta información si se pone en contacto con los servicios de soporte técnico de Microsoft con relación a este problema.

d. Asegúrese de que el controlador en modo protegido no está dañado. En el caso de todas las unidades ESDI e IDE, Windows 95 utiliza ESDI\_506.PDR del directorio IOSUBSYS para proporcionar acceso a disco de 32 bits. En el caso de los controladores SCSI, Windows utiliza SCSIPT.PDR y un controlador de



"minipuerto" (.MPD) para proporcionar acceso a disco de 32 bits. Extraiga manualmente los archivos .PDR o .MPD adecuados de los discos o CD-ROM de Windows 95, o ejecute el programa de instalación y seleccione la opción Comprobar.

4. Compruebe si el controlador Mh32bit.386 se carga en el archivo System.ini. Busque una línea que diga "device=mh32bit.386". Este controlador lo instala el software MicroHouse EZ-Drive y no es compatible con los controladores en modo protegido de Windows 95. El programa de instalación de Windows 95 no elimina este controlador.

5. Póngase en contacto con el fabricante del controlador del disco duro para obtener información acerca de la compatibilidad con Windows 95.

Puede obtener acceso a disco de 32 bits en modo protegido en Windows 95 si utiliza uno de estos métodos:

- Deshabilitar las características mejoradas (como caché, modo rápido o turbo, velocidades de transferencia de datos reducidas, etc.) en el controlador (SCSI, IDE o ESDI) o el BIOS del sistema (sólo IDE).

- Obtener un controlador de disco para Windows 95 en modo protegido o un controlador FastDisk de Windows 3.1 para el controlador.

Para solucionar el problema, siga estos pasos:

1. Utilice la ficha Rendimiento de Propiedades de Sistema para identificar qué controlador se utiliza en modo compatibilidad con MS-DOS y por qué.

NOTA: Las unidades de disquete y las unidades de CD-ROM que funcionan en modo compatibilidad con MS-DOS hacen que la ficha Rendimiento muestre el mensaje "Algunas unidades están utilizando el modo compatibilidad con MS-DOS" para el sistema de archivos, pero este artículo sólo se aplica a la solución de problemas con discos duros que funcionen en modo compatibilidad con MS-DOS.

a. Si el nombre del controlador que provoca el modo compatibilidad con MS-DOS es MBRINT13.SYS, el equipo puede estar infectado por un virus de sector de inicio, o está en ejecución software de traducción de geometría en modo real (para un disco duro IDE con más de 1024 cilindros) que no es compatible con los controladores de disco en modo protegido de Windows 95.

b. Si aparece el nombre de un controlador del archivo CONFIG.SYS, póngase en contacto con el fabricante del controlador para determinar si hay una versión del mismo que permita el acceso en modo protegido en Windows 95.

Si no aparece ningún controlador en la ficha Rendimiento, prosiga a partir del paso 2.

2. Asegúrese de que el controlador del disco duro aparece en Administrador de dispositivos. En caso contrario, instálelo con el Asistente para agregar nuevo hardware. Si el asistente no detecta el controlador, vuelva a ejecutarlo pero no deje que detecte el hardware del equipo. En vez de eso, seleccione el controlador en la lista de hardware. Si no aparece el controlador, póngase en contacto con el fabricante del controlador del disco duro para determinar si hay disponible un controlador de disco en modo protegido de Windows 95 o un controlador (FastDisk) de acceso a disco de 32 bits de Windows 3.1.

NOTA: Si el controlador de disco duro aparece en Administrador de dispositivos pero tiene una X roja, significa que se ha quitado del perfil de hardware actual. Haga clic en Propiedades del controlador en Administrador de dispositivos y, a continuación, haga clic en la casilla de verificación que corresponda al perfil de hardware actual en Uso del dispositivo.

3. Si el controlador del disco duro aparece en Administrador de dispositivos pero tiene un signo de exclamación amarillo, hay una dirección de IRQ, E/S, DMA o RAM que está en conflicto con otro dispositivo, falta o está dañado el controlador en modo real o está seleccionada la casilla de verificación "Deshabilitar los controladores de disco de 32 bits en Modo protegido" en Propiedades de Sistema de archivos.



a. Asegúrese de que no está seleccionada la casilla de verificación "Deshabilitar los controladores de disco de 32 bits en Modo protegido" en Propiedades de Sistema de archivos. Para tener acceso a esta ficha, haga doble clic en Sistema en el Panel de control, haga clic en la ficha Rendimiento y, a continuación, en Sistema de archivos.

b. Solucione los conflictos de recursos (dirección de IRQ, E/S, DMA o RAM) que pudiera haber con otros dispositivos. Consulte la documentación del controlador para obtener información acerca del uso de recursos y cómo cambiar el mismo.

c. Asegúrese de que el controlador en modo protegido está en el directorio Windows\SYSTEM\IOSUBSYS y que se carga correctamente. Para determinar qué controlador proporciona acceso a disco de 32 bits, haga clic en Propiedades del controlador en Administrador de dispositivos y haga clic en la ficha Controlador para ver qué archivos de controlador están asociados con el controlador.

NOTA: Si utiliza un controlador de disco duro IDE, EIDE o ESDI, puede que no se muestre la ficha Controlador cuando haga clic en Propiedades del controlador en Administrador de dispositivos. A menos que utilice un controlador de otro fabricante, Esdi\_506.pdr es el controlador en modo protegido que se utiliza para proporcionar acceso a disco de 32 bits para estos controladores.

Reinicie Windows 95 y presione F8 cuando aparezca el mensaje "Iniciando Windows 95" y, a continuación, elija Sesión iniciada (\BOOTLOG.TXT) en el menú de inicio de Windows 95. Examine el archivo BOOTLOG.TXT recién creado para determinar si el controlador se carga correctamente.

En Windows 98, mantenga presionada la tecla CTRL hasta que vea el menú de inicio de Windows 98 y, a continuación, seleccione Sesión iniciada (\BOOTLOG.TXT).

Si el archivo BOOTLOG.TXT muestra un mensaje "Init Failure" o "Load Failure" correspondiente al controlador, prosiga a partir del paso D. Si el archivo BOOTLOG.TXT muestra un mensaje "INITCOMPLETESUCCESS" correspondiente al controlador, examine el archivo IOS.LOG.

Windows 95 crea un archivo IOS.LOG en el directorio de Windows si alguna unidad utiliza el modo compatibilidad con MS-DOS. Las primeras líneas del archivo IOS.LOG pueden contener información que describa por qué no se ha cargado el controlador de disco en modo protegido. Tenga a mano esta información si se pone en contacto con los servicios de soporte técnico de Microsoft con relación a este problema.

d. Asegúrese de que el controlador en modo protegido no está dañado. En el caso de todas las unidades ESDI e IDE, Windows 95 utiliza ESDI\_506.PDR del directorio IOSUBSYS para proporcionar acceso a disco de 32 bits. En el caso de los controladores SCSI, Windows utiliza SCSIPTORT.PDR y un controlador de "minipuerto" (.MPD) para proporcionar acceso a disco de 32 bits. Extraiga manualmente los archivos .PDR o .MPD adecuados de los discos o CD-ROM de Windows 95, o ejecute el programa de instalación y seleccione la opción Comprobar.

4. Compruebe si el controlador Mh32bit.386 se carga en el archivo System.ini. Busque una línea que diga "device=mh32bit.386". Este controlador lo instala el software MicroHouse EZ-Drive y no es compatible con los controladores en modo protegido de Windows 95. El programa de instalación de Windows 95 no elimina este controlador.

5. Póngase en contacto con el fabricante del controlador del disco duro para obtener información acerca de la compatibilidad con Windows 95.

Puede obtener acceso a disco de 32 bits en modo protegido en Windows 95 si utiliza uno de estos métodos:

- Deshabilitar las características mejoradas (como caché, modo rápido o turbo, velocidades de transferencia de datos reducidas, etc.) en el controlador (SCSI,



	<p>IDE o ESDI) o el BIOS del sistema (sólo IDE).</p> <p>- Obtener un controlador de disco para Windows 95 en modo protegido o un controlador FastDisk de Windows 3.1 para el controlador.</p> <p>Cuando arrancaste tu PC se te quedo una rayita debajo y tuviste que formatear? Este problema es muy común en pc ibm aptiva pero también, sucede en PC ensambladas, y es debido a que el disco duro pierde la partición. para solucionarlo solo tienes que arrancar con un disco de sistema y poner lo siguiente : fdisk /mbr , luego reinicia y suerte.</p> <p>Ten cuidado este problema muchas veces es debido a un virus, esto significa que procura verificar que tu computadora no tiene un virus, de lo contrario puedes perder toda tu información.</p>
<p>El computador no arranca al quitarle la unidad de CD ROM, se bloquea y da falla como si fuera el BIOS.</p>	<p>El jumper del disco duro en posición incorrecta.</p>
<p>La computadora portátil no tiene una buena definición de la pantalla, se ven borrosas las letras. Al tratar de reconfigurar la pantalla (botón derecho, sobre el escritorio, solapa configuración) no lo toma.</p>	<p>Da un clic en Mi PC, sistema, administrador...,en adaptador de pantalla,</p> <ol style="list-style-type: none"> <li>1. quita el controlador.</li> <li>2. Reinicia</li> <li>3. automáticamente Windows va a detectar el nuevo hardware y cargar el drivers adecuado.</li> <li>4. vuelve a configurar la pantalla.</li> </ol>
<p>La computadora no inicia Windows y presenta el siguiente mensaje: Non-System disk or disk error replace and strike any key when ready</p>	<p>-Retire el disco que tiene en la unidad de discos flexibles, esto impide que se arranque Windows</p> <p>-El disco duro no tiene sistema operativo, esto puede ser debido a que el disco esta nuevo o que algún virus borro toda la información del disco. (si este es el caso inicie con su sistema operativo preferido, particionelo, formateo e instale sus programas preferidos).</p> <p>-la pila del reloj interno de la computadora se ha agotado, cámbiela y presione la tecla F1, F10, Cctrl+Alt+Enter o Supr, dependiendo de la computadora y configure adecuadamente la configuración de su computadora.</p>
<p>La impresora no imprime</p>	<p>Si su impresora de matriz de puntos, se puede deber a 2 situaciones:</p> <ol style="list-style-type: none"> <li>a. la cinta se le acabo la tinta.</li> <li>b. la tinta de la cinta esta seca.</li> <li>c. la impresora de on-line (en línea) esta desactivado, presione el botón de On Line para activarlo.</li> </ol> <p>Si su impresora es de inyección de tinta esto se puede deber a las siguientes situaciones:</p> <ol style="list-style-type: none"> <li>a. el cartucho de tinta ya se termino, esto es muy común pero el problema reside que aunque algunas impresoras tienen un LED el cual indica que se termino la tinta, a veces no funciona, y esto hace suponer que aún tiene tinta, en este caso replácelo. si su impresora es Hewlett Packard en algunos modelos la impresora truena como si estuviera descompuesta, esto es debido a que se le acabo el cartucho de tinta.</li> <li>b. Si su impresora es Epson, un problema común en este tipo de impresoras es que si se dejan de usar un tiempo largo (a veces una semana) la tinta se seca dentro de los inyectores, esto hace que se tapen y no se imprima. a veces se soluciona utilizando las utilerías de limpieza de inyectores, pero pocas veces resulta 100% satisfactorio.</li> <li>c. Si impresora es láser, lo mas común es que se le haya acabado el toner (la tinta que utilizan las impresoras láser, es un polvo parecido al que usan las copiadoras).</li> </ol>



	<p>a veces aparece manchadas las hojas o con una línea en la hoja, si esto ocurre y el cartucho es nuevo, lo mas probable es que este dañado el cartucho de toner (si el cartucho es reciclado, este problema es muy común, cámbielo).</p>
<p>No se alcanzan a ver el programa algunas ventanas</p>	<p>Algunos programas están hechos para resoluciones de 800X600, lo que necesita hacer es ir a inicio-Panel de control-Pantalla-configuración y seleccionar el modo de 800X800, y cuando le pregunte que si quiere hacer los cambios sin reiniciar el equipo, oprima el botón izquierdo del ratón en el botón SI, si no ve la imagen, esto indica que su pantalla no soporta la resolución de 800X600, no se preocupe, si en 15 segundos no pulsa el botón adecuado, significa que no esta viendo lo que aparece en la pantalla y automáticamente la computadora volverá al modo de video anterior.</p>
<p>El sonido no se oye</p>	<p>Las causas posibles pueden ser</p> <ol style="list-style-type: none"> <li>No están conectadas las bocinas a la corriente eléctrica</li> <li>La bocinas no están conectadas en el conector de la computadora adecuado. Para saber en cual conector es, en necesario ver la parte posterior de la computadora, existen 3 conectores o 2 si es Notebook parecidos a los que se utilizan en los audífonos de un Walkman, en las computadoras nuevas vienen por colores, el verde significa salida de audio que es donde se conectan las bocinas (line out o speaker); uno de color azul que es donde se introduce el audio de una fuente exterior, como lo podría ser un reproductor de cintas (Line In) y uno rosa que es donde se conecta el micrófono (mic).</li> </ol>
<p>La unidad de cd-rom no abre la puerta al oprimir el botón de expulsión</p>	<p>Este problema se presenta debido a que esta sucio el mecanismo de expulsión del CD-ROM, o esta descompuesta la unidad; para poder extraer el cd es necesario observar la unidad y localizar un orificio que se tiene en la parte frontal de la unidad, este es de alrededor de 1 milímetro de diámetro (no es el conector en donde se pueden conectar los audífonos), una vez localizado, utilice un clip, o un material parecido, enderécelo hasta obtener un alambre de alrededor de 8 centímetros, introduzca un extremo del alambre y presiónelo hacia el interior de la unidad de CD-ROM, sentirá algo duro, pero hágalo con cuidado y comenzará a ver que se abre la puerta de la unidad, una vez que este un poco abierta, jálela y usted ya podrá extraer su disco compacto, después ciérrela y listo.</p>
<p>No se puede leer el cd-rom</p>	<p>El CD-ROM puede estar sucio, límpielo con un trapo húmedo la parte azul, o verde, es decir, en donde no esta la marca.</p> <p>Verifique que el disco no esta rayado, esto se hace viendo hacia la luz de un foco, si se puede ver a través del plástico como si fuera una mica transparente, indica que se rayo la parte de aluminio y es poco probable de que se pueda arreglar.</p> <p>El lente de la unidad del CD-ROM puede tener polvo, para limpiarlo existen limpiadores de CD-ROM que se utilizan tanto en estereos como en computadoras y solo hay que leer las instrucciones de uso que vienen en la el Kit limpiador.</p> <p>Si han abierto el gabinete de su computadora puede ser que este mal conectado o simplemente no este conectado, apague su equipo y conéctelo, esto es sencillo, se debe de buscar un cable que tiene como 40 alambres, y uno de ellos tiene rojo este se conecta en el conector de la unidad de CD-ROM y se busca cual es el pin (aguja) número 1, generalmente viene escrito en la unidad, una vez localizado conéctelo.</p> <p>La unidad de CD-ROM puede estar dañada, si esto ocurre lo mas recomendable es cambiarla, su costo en estos momentos es de alrededor de 40 dólares</p>
<p>No puedo leer un disco flexible</p>	<p>Si han abierto el gabinete de su computadora puede ser que este mal conectado o simplemente no este conectado, apague su equipo y conéctelo, esto es sencillo, se debe de buscar un cable que tiene como 32 alambres, uno de ellos tiene rojo este se conecta en el conector de la unidad de disquete y se busca cual es el pin número 1, generalmente viene escrito en la unidad, una vez localizado conéctelo.</p> <p>La unidad de CD-ROM puede estar dañada, si esto ocurre lo mas recomendable</p>



	<p>es cambiarla, su costo en estos momentos es de alrededor de 13 dólares. No esta configurado en el SET UP de la computadora, configúrelo presionando la tecla Supr, F10, F1 o Ctrl+Alt+Enter, esto lo llevara al menú de configuración, configúrelo y reinicie de nuevo su computadora</p>
<p>Quiero copiar un archivo a mi disquete, pero me dice espacio insuficiente, aún estando el disco nuevo</p>	<p>No todos los archivos caben en un disco, una foto puede ocupar varios disquetes una canción de música puede ocupar alrededor de 5 disco, verifique el tamaño de su archivo y si es mayor a 1.44 Mbytes, no cabra en su disco, para copiarlo, utilice el Microsoft backup que se encuentra en Inicio-Programas-accesorios-Herramientas del sistema y el programa es <b>Microsoft Backup</b>, si no se encuentra esta opción, abra la opción de Inicio-Configuración-Panel de control y seleccione <b>agregar o quitar programas</b>, Seleccione la pestaña de Instalación de Windows seleccione la opción de herramientas del sistema y seleccione el Microsoft backup, después seleccione aceptar y lista.</p>
<p>Mi computadora tiene Windows Me y no inicializa, la pantalla se queda en negro</p>	<p>El antivirus esta dañado, remuévalo y vuelva a instalarlo. El ratón esta descompuesto, cámbielo.</p>
<p>Inserto un disquete en otra computadora y me dice que tiene virus y en mi computadora tengo un antivirus</p>	<p>La actualización de los virus debe de hacerse al menos cada semana, ya que cada mes se detectan alrededor de 50 virus, lo que da como consecuencia que si no se actualiza la vacuna al menos cada quince días, puede entrar un virus a mi computadora. Dependiendo del tipo de virus, la información de mi disco duro se puede perder o en algunos casos borrar el ROM, lo que inhabilitaría mi computadora. Para poder reprogramar el ROM, solo lo puede hacer una persona capacitada para ello.</p>
<p>Imprimo y no imprime nada y mi computadora esta en buen estado</p>	<p>La principal solución en este tipo de errores, es que el cable no este bien conectado ya sea a la computadora o a la impresora. En muchas ocasiones el cambio constante del cable de una computadora a otra hace que se meta un pin (aguja) dentro del conector, por lo que no se puede enviar la información de la computadora a la impresora, si este es el caso a veces con unas pinzas de punta se puede extraer el pin y dejarse en su lugar, lo que permite que la impresora continúe funcionando.</p>